

Документ подписан простой электронной подписью
Информация о владельце:
ФИО: Высоцкая Татьяна Александровна
Должность: Директор филиала
Дата подписания: 20.04.2026 23:47:46
Уникальный программный ключ:
49ad56fe82cf536c4e0b05841d800326647338fd

**МИНИСТЕРСТВО НАУКИ И ВЫСШЕГО ОБРАЗОВАНИЯ
РОССИЙСКОЙ ФЕДЕРАЦИИ**

Филиал федерального государственного бюджетного образовательного
учреждения высшего образования
«Ростовский государственный экономический университет (РИНХ)»
в г. Миллерово Ростовской области



Ректор «РИНХ)»

Е.Н. Макаренко

20 апреля 2026 г.

**ОТЧЕТ
О РЕЗУЛЬТАТАХ САМООБСЛЕДОВАНИЯ
ФИЛИАЛА ФЕДЕРАЛЬНОГО ГОСУДАРСТВЕННОГО БЮДЖЕТНОГО
ОБРАЗОВАТЕЛЬНОГО УЧРЕЖДЕНИЯ ВЫСШЕГО ОБРАЗОВАНИЯ
«РОСТОВСКИЙ ГОСУДАРСТВЕННЫЙ ЭКОНОМИЧЕСКИЙ
УНИВЕРСИТЕТ (РИНХ)»
в г. Миллерово Ростовской области
за 2025 год**

Миллерово
2026

СОДЕРЖАНИЕ

ВВЕДЕНИЕ.....	2
1. ОБЩИЕ СВЕДЕНИЯ ОБ ОБРАЗОВАТЕЛЬНОЙ ОРГАНИЗАЦИИ.....	3
1.1. Организационно-правовой статус.....	3
1.2. Миссия и стратегия развития филиала.....	4
1.3. Организационная структура и система управления филиала	8
2. ОБРАЗОВАТЕЛЬНАЯ ДЕЯТЕЛЬНОСТЬ.....	11
2.1. Реализуемые образовательные программы и контингент обучающихся	11
2.2. Организация учебного процесса	17
2.3. Учебно-методическое и библиотечно-информационное обеспечение образовательных программ	20
2.4. Оценка востребованности выпускников	26
2.5. Внутривузовская система управления качеством	30
2.6. Кадровое обеспечение.....	42
3. НАУЧНО-ИССЛЕДОВАТЕЛЬСКАЯ ДЕЯТЕЛЬНОСТЬ	47
4. МЕЖДУНАРОДНАЯ ДЕЯТЕЛЬНОСТЬ.....	54
5. ВНЕУЧЕБНАЯ РАБОТА.....	55
6. МАТЕРИАЛЬНО-ТЕХНИЧЕСКОЕ ОБЕСПЕЧЕНИЕ	60
6.1. Материально-техническая база	60
6.2. Социально-бытовые условия.....	66
ЗАКЛЮЧЕНИЕ	69
ПРИЛОЖЕНИЕ 1. Расчет показателей деятельности образовательной организации высшего образования, подлежащей самообследованию.....	73
ПРИЛОЖЕНИЕ 2. Сведения об уровне удовлетворенности обучающихся условиями, содержанием, организацией и качеством образовательного процесса в целом и отдельных дисциплин (модулей) и практик в рамках реализации образовательной программы за 2025 год.....	87
ПРИЛОЖЕНИЕ 3. Сведения об уровне удовлетворенности педагогических и научных работников условиями и организацией образовательной деятельности в рамках реализации образовательной программы за 2025 год	88
ПРИЛОЖЕНИЕ 4. Сведения об уровне удовлетворенности работодателей и (или) их объединений, иных юридических и (или) физических лиц качеством образования за 2025 год	89

ВВЕДЕНИЕ

Самообследование филиала федерального государственного бюджетного образовательного учреждения высшего образования «Ростовский государственный экономический университет (РИНХ)» в г. Миллерово Ростовской области проведено в соответствии со следующими нормативными документами:

- приказ Министерства образования и науки Российской Федерации от 14 июня 2013 г. N 462 (ред. от 14.12.2017) «Об утверждении Порядка проведения самообследования образовательной организацией»;
- приказ Министерства образования и науки Российской Федерации от 10 декабря 2013 г. № 1324 «Об утверждении показателей деятельности образовательной организации, подлежащей самообследованию»;
- письмо Министерства образования и науки Российской Федерации от 20.03.2014 г. № АК-634/05 «О проведении самообследования образовательных организаций высшего образования»;
- приказ Министерства образования и науки Российской Федерации от 14 декабря 2017 г. № 1218 «О внесении изменений в Порядок проведения самообследования образовательной организацией, утвержденный приказом Министерства образования и науки Российской Федерации от 14 июня 2013 г. № 462»;
- приказ ФГБОУ ВО «РГЭУ (РИНХ)» № 52 от 24.03.2026 г. «О проведении процедуры самообследования».

Целью самообследования является анализ эффективности деятельности филиала Университета, а также обеспечение доступности и открытости информации об образовательной организации.

В процессе самообследования была проведена оценка деятельности структурного подразделения по следующим направлениям:

- образовательная деятельность;
- научно-исследовательская деятельность;
- международная деятельность;
- внеучебная работа;
- материально-техническое обеспечение;
- анализ показателей деятельности в соответствии с приказом Минобрнауки России от 10.12.2013 № 1324 «Об утверждении показателей деятельности образовательной организации, подлежащей самообследованию».

1. ОБЩИЕ СВЕДЕНИЯ ОБ ОБРАЗОВАТЕЛЬНОЙ ОРГАНИЗАЦИИ

1.1. Организационно-правовой статус

Филиал ФГБОУ ВО «РГЭУ (РИНХ)» в г. Миллерово Ростовской области является структурным подразделением Федерального государственного бюджетного образовательного учреждения высшего образования «Ростовский государственный экономический университет (РИНХ)», реализующим образовательные программы высшего образования - бакалавриат, среднего профессионального образования, осуществляющим научные исследования и другую, предусмотренную Уставом деятельность.

Филиал ФГБОУ ВО «РГЭУ (РИНХ)» в г. Миллерово Ростовской области – один из ведущих научно-образовательных, культурных центров севера Ростовской области, осуществляющий генерацию, распространение и применение новых знаний для кадрового обеспечения динамичного развития и поддержания глобальной конкурентоспособности отраслей экономики региона с учетом прогнозируемых тенденций в науке, технике, технологиях и структурных преобразований в российской экономике.

Учредитель: Российская Федерация. Функции и полномочия учредителя осуществляет Министерство науки и высшего образования Российской Федерации.

Полное официальное наименование университета: федеральное государственное бюджетное образовательное учреждение высшего образования «Ростовский государственный экономический университет (РИНХ)».

Сокращенное наименование: ФГБОУ ВО «РГЭУ (РИНХ)»; Ростовский государственный экономический университет (РИНХ); РГЭУ (РИНХ).

Полное официальное наименование филиала: филиал федерального государственного бюджетного образовательного учреждения высшего образования «Ростовский государственный экономический университет (РИНХ)» в г. Миллерово Ростовской области.

Сокращенное наименование: филиал ФГБОУ ВО «РГЭУ (РИНХ)» в г. Миллерово Ростовской области.

Место нахождения (юридический и фактический адрес):

346130, Ростовская область, г. Миллерово, ул. Черноморская, д. 52.

Контактная информация:

Телефон/факс (86385) 2-59-60, 2-59-73

E-mail: mfrgeu@mail.ru

Сайт: www.mfrgeu.ru

Филиал Университета осуществляет свою деятельность на основании федеральных и локальных нормативных актов, регулирующих деятельность в сфере образования, Устава университета, лицензии на право ведения образовательной деятельности, выданной

Федеральной службой по надзору в сфере образования и науки (регистрационный номер Л035-00115-61/00119917 от 8 декабря 2015 г., срок действия лицензии – бессрочно), свидетельства о государственной аккредитации, выданного Федеральной службой по надзору в сфере образования и науки (регистрационный номер № А007-00115-61/01261046 от 12 апреля 2016 г., срок действия свидетельства – бессрочно).

Организационно-правовое обеспечение образовательной деятельности соответствует требованиям, предусмотренным действующим законодательством Российской Федерации в сфере образования и другими нормативными правовыми актами.

1.2. Миссия и стратегия развития филиала

Деятельность филиала реализуется в соответствии с концепцией развития университета, представленной в Программе развития ФГБОУ ВО «РГЭУ (РИНХ)» на период 2023-2032 годы, в Миссии и Политике РГЭУ (РИНХ) в области качества, утвержденным планом работы факультета, а также с выполнением аккредитационных показателей.

Базовыми принципами деятельности филиала Университета являются фундаментальность, качество, преемственность образования и науки, единство обучения, научных исследований, воспитания, интеграция в региональное научно-образовательное сообщество.

Миссией филиала, как структурного подразделения РГЭУ (РИНХ), является обеспечение и опережающее непрерывное личностное и профессиональное развитие лидеров цифровой экономики: обеспечить подготовку выпускников, владеющих профессиональными компетенциями, позволяющими быстро адаптироваться в профессиональном сообществе и социокультурной жизни общества; способных к научно-исследовательской и общественно-практической деятельности; обладающих высокой культурой, интеллигентностью, социальной активностью, качествами гражданина-патриота. Основными направлениями реализации *Программы развития* филиала являются (Рисунок 1):

- образовательная деятельность;
- кадровая политика;
- наука и инновации;
- воспитательная работа;
- материально-техническая база;
- экономика и финансы.

Образование

- Улучшение качества образовательной деятельности
- Завершение цифровизации всех процессов образовательной деятельности

Кадровая политика

- Повышение эффективности участия и мотивации каждого сотрудника в развитии филиала
- Повышение квалификационного уровня ППС в рамках обеспечения конкурентоспособности филиала
- Совершенствование системы управления охраны труда и безопасности

Наука и инновации

- Реализация научного потенциала в масштабах региона: заключение хоздоговорных соглашений с ведущими бизнес-структурами региона
- Повышение показателей научно-исследовательской деятельности НПП в части публикационной активности, хоздоговорной деятельности, вовлечения студентов в НИР

Воспитательная работа

- Реализация активной молодежной политики посредством дальнейшего развития студенческого самоуправления, толерантности, духовного и патриотического воспитания, профилактики асоциального поведения

Имущественный комплекс

- Обновление аудиторного и учебно-лабораторного фонда, помещений социально-культурного назначения
- Совершенствование системы безопасности и антитеррористической защищенности

Экономика и финансы

- Увеличение доходной части бюджета за счет реализации программ СПО
- Эффективная реализация всех статей бюджета расходов

Рисунок 1 - Программа развития филиала ФГБОУ ВО «РГЭУ (РИНХ)» в г. Миллерово Ростовской области

1.3. Организационная структура и система управления филиала

Управление филиалом университета осуществляется в соответствии с законодательством Российской Федерации, Уставом РГЭУ (РИНХ) и Положением о филиале на основе сочетания принципов единоначалия и коллегиальности.

Сложившаяся в образовательной организации система управления соответствует функциональным задачам и Уставу РГЭУ (РИНХ) (Рисунок 2).



Рисунок 2 - Организационная структура системы управления филиалом ФГБОУ ВО «РГЭУ (РИНХ)» в г. Миллерово Ростовской области

Органами управления Филиалом являются:

- единоличный исполнительный орган - Директор филиала, назначаемый на должность Ректором ФГБОУ ВО "РГЭУ (РИНХ)»;
- коллегиальные органы управления – Ученый совет филиала и Студенческий совет.

На момент проведения самообследования в структуру филиала входят:

- администрация в лице директора и его заместителя;
- учебный отдел;
- кафедра «Общеэкономических и специальных дисциплин» (ОЭиСД);
- административно-хозяйственная часть.

Функции структурных элементов системы управления Филиала определены локальными нормативными актами (Положениями о структурном подразделении, Должностными инструкциями отдельных сотрудников), утвержденных РГЭУ (РИНХ). Работа

структурных подразделений Филиала основана на ежегодно утверждаемых Планах работы и соответствующих проблемам, стоящим перед образовательной организацией.

Основным коллегиальным органом, осуществляющим общее руководство филиалом и координирующим учебную, методическую и научно-исследовательскую работу, является *Ученый совет филиала* - орган управления, осуществляющий свою деятельность на основании Положения о Совете филиала, которое утверждается Ректором Университета.

Ученый совет филиала избирается на общем собрании трудового коллектива филиала сроком на 1 год. Состав Ученого совета филиала утверждается ректором «РГЭУ (РИНХ)» до начала учебного года. Возглавляет Ученый совет филиала директор филиала

Ученый совет филиала в рамках своих полномочий:

1. Рассматривает планы развития подразделения, в том числе планы учебно-методической, научно-исследовательской, воспитательной, международной, профориентационной работы.
1. Заслушивает и обсуждает ежегодный отчет директора филиала о деятельности филиала.
2. Обсуждает реализацию образовательных программ.
3. Обсуждает планы и отчеты кафедры ОЭиСД по повышению квалификации педагогических работников, относящихся к профессорско-преподавательскому составу (далее – ППС), и научных работников филиала.
4. Рассматривает отчеты заведующего кафедрой ОЭиСД по итогам ГИА и дипломного проектирования обучающихся.
5. Обсуждает планы и отчеты по организации внеучебной, воспитательной работы.
6. Обсуждает планы и отчеты по организации научно-исследовательской работы обучающихся на кафедре ОЭиСД.
7. Обсуждает вопросы профориентации обучающихся общеобразовательных и профессиональных образовательных организаций, приема абитуриентов.
8. Проводит процедуру голосования в целях представления на должность директора филиала на Ученом совете филиала в установленном порядке.
9. Рассматривает рекомендации кафедры ОЭиСД и принимает решение по каждой кандидатуре о прохождении конкурса на замещение должностей педагогических работников, относящихся к профессорско-преподавательскому составу (ассистентов, преподавателей, старших преподавателей, доцентов и профессоров) в установленном порядке.
10. Рассматривает иные вопросы, связанные с деятельностью филиала.

Исполнительным органом, осуществляющим непосредственное управление деятельностью филиала, является *директор филиала*, назначаемый приказом Ректора

Университета. В настоящее время руководство филиалом осуществляет Высоцкая Татьяна Александровна, кандидат экономических наук, доцент. В должности директора филиала ФГБОУ ВО «РГЭУ (РИНХ)» в г. Миллерово Ростовской области работает с 1998 года.

Директор филиала руководит всей деятельностью филиала на основании доверенности и в соответствии с полномочиями, предоставленными Положением о филиале, решениями Ученого совета «РГЭУ (РИНХ)», приказами и распоряжениями ректора, распоряжениями проректоров.

Заместитель директора выполняет работу по административно-хозяйственному обеспечению деятельности филиала, которая заключается в обеспечении исполнения договорных обязательств на обслуживание деятельности филиала; проведении мероприятий, направленных на сохранность и эффективное использование имущества филиала и другое, в соответствии с должностной инструкцией.

Основным органом управления учебным процессом филиала является *учебный отдел*, который осуществляет свою деятельность во взаимодействии с кафедрой и другими структурными подразделениями, обеспечивая организацию образовательной деятельности филиала. Начальник учебного отдела руководит учебной, внеучебной, и методической работой в филиале, способствует реализации учебных планов и программ в соответствии с требованиями ФГОС ВО, следит за методическим обеспечением учебного процесса, осуществляет контроль за самостоятельной работой обучающихся, представляет их для перевода с курса на курс, а также допуску их к сдаче итоговых экзаменов и защите выпускных квалификационных работ. Его компетенция определяется должностной инструкцией и указаниями директора.

Кафедра Общеэкономических и специальных дисциплин является основным учебно-научным структурным подразделением филиала, реализующим образовательные программы высшего образования по нескольким родственным дисциплинам, осуществляющим подготовку научно-педагогических кадров, организацию и проведение учебно-методической работы, осуществляет общее руководство научно-исследовательской работой в филиале, в т.ч. научно-исследовательской работой студентов.

Значительную роль в системе управления филиалом, а именно координации действий трудового коллектива и студенческой молодежи, играют органы студенческого самоуправления. В целях учета мнения обучающихся по вопросам управления филиалом и принятия локальных нормативных актов в вузе создан *Студенческий совет*, который участвует в координации совместных действий структурных подразделений филиала и студенческого актива, а также в организации и проведении молодёжных и студенческих мероприятий различных уровней и направленностей.

Сложившаяся организационная структура Филиала позволяет обеспечивать оптимальное и эффективное взаимодействие всех подразделений в решении поставленных задач, единство учебного процесса на всех уровнях и формах подготовки специалистов

2. ОБРАЗОВАТЕЛЬНАЯ ДЕЯТЕЛЬНОСТЬ

2.1. Реализуемые образовательные программы и контингент обучающихся

В соответствии с действующей лицензией и свидетельством о государственной аккредитации филиал ФГБОУ ВО «РГЭУ (РИНХ)» в г. Миллерово Ростовской области осуществляет подготовку студентов по шести основным образовательным программам высшего образования (бакалавриат) по трем направлениям подготовки (Таблица 1) и по одной программе подготовки специалистов среднего звена (Таблица 2)

Таблица 1 - Образовательные программы высшего образования (бакалавриат), реализуемые в филиале ФГБОУ ВО «РГЭУ (РИНХ)» г. Миллерово Ростовской области

№	Направление		Направленность (профиль)		Уровень образования	Форма обучения
	Код	Наименование	Код	Наименование		
	38.03.01	Экономика	38.03.01.06	Бизнес-консалтинг и финансовый контроль	высшее образование-бакалавриат	очно-заочная
2	38.03.02	Менеджмент	38.03.02.14	Инновационный менеджмент	высшее образование-бакалавриат	очно-заочная; заочная
			38.03.02.02	Управление бизнесом	высшее образование-бакалавриат	очно-заочная
3	40.03.01	Юриспруденция	40.03.01.02	Гражданско-правовой	высшее образование-бакалавриат	очная; очно-заочная; заочная
			40.03.01.03	Уголовно-правовой	высшее образование-бакалавриат	

Таблица 2 - Образовательные программы подготовки специалистов среднего звена, реализуемые в филиале ФГБОУ ВО «РГЭУ (РИНХ)» в г. Миллерово Ростовской области

№	Наименование		Специальность	Уровень образования	Форма обучения
	Код	Наименование			
1	38.02.06	Финансы	Финансист	среднее профессиональное	очная; заочная

Реализация образовательных программ, ориентированных на потребности регионального рынка труда, с учетом специфики филиала РГЭУ(РИНХ) в г Миллерово позволила создать систему непрерывного образования в территориальной зоне присутствия.

Динамика контингента обучающихся филиала за последние три года (Таблица 3) свидетельствует об увеличении численности студентов в филиале по образовательным программам как высшего, так и средне-профессионального образования.

Таблица 3 - Динамика контингента обучающихся филиала ФГБОУ ВО "РГЭУ (РИНХ)" в г. Миллерово Ростовской области за 2023-2025 гг.

Названия строк	2023	2024	2025	Отклонение 2025/2023, чел	Отклонение 2025/2023, %
ВО - Общий контингент	482	523	716	234	49
ВО - Приведенный контингент	115,7	135,1	184,7	69	60
38.03.01 Экономика	53	59	90	37	70
очно-заочная	39	59	90	51	131
заочная	14		0	-14	-100
38.03.02 Менеджмент	131	123	180	49	37
очно-заочная	73	113	178	105	144
очная	2	0	0	-2	-100
заочная	56	10	2	-54	-96
40.03.01 Юриспруденция	298	341	446	148	50
очно-заочная	254	314	420	166	65
очная	12	11	11	-1	-8
заочная	32	16	15	-17	-53
СПО - Общий контингент	47	130	160	113	240
СПО - Приведенный контингент	31,7	82,3	113,2	81,5	257
38.02.06 Финансы	47	130	160	113	240
очная	30	77	108	78	260
заочная	17	53	52	35	206
Всего по филиалу - Общий Контингент	529	653	876	347	66
Всего по филиалу - Приведенный контингент	147,4	217,4	297,9	150,5	102

Общее количество обучающихся в филиале студентов выросло с 529 человек в 2023 году до 876 человек в 2025 году. Филиал демонстрирует исключительно высокую динамику роста (Таблица 3, Рисунок 3):

- общий контингент увеличился на 347 человек за три года, что составляет +66%. Это означает, что филиал за три года вырос почти в 1,7 раза — очень высокий показатель, свидетельствующий о востребованности образовательных программ и эффективной приемной

кампании;

- приведенный контингент вырос на 102,1% — более чем в два раза. Причем темп роста приведенного контингента значительно опережает темп роста физического (102% против 66%). Это расхождение означает, что филиал не просто увеличил численность студентов, но и кардинально изменил структуру обучения в пользу форм с более высокими коэффициентами приведения (очной и очно-заочной формы), одновременно сокращая долю заочной формы.



Рисунок 3 – Динамика общего и приведенного контингента в 2023-2025 гг.

Структура и динамика контингента по уровням образования (Таблица 4, Рисунок 4).

Таблица 4 - Вклад уровней образования в общий рост контингента филиала

Показатель	Прирост физического контингента	Вклад в общий прирост	Прирост приведенного контингента	Вклад в общий прирост приведенного
ВО	+234 чел.	67,4%	+69,0	45,8%
СПО	+113 чел.	32,6%	+81,5	54,2%
Всего	+347 чел.	100%	+150,5	100%



Рисунок 4 – Динамика контингента филиала по уровням образования 2023-2025 гг.

1. Высшее образование (бакалавриат):

В структуре контингента филиала в 2025 году преобладали студенты, осваивающие программы высшего образования (бакалавриата), доля которых составила 82% от общей численности обучающихся.

Численность контингента по программам бакалавриата увеличилась с 654 до 716 человек, прирост составил 62 человека, или 9%. Динамика характеризуется положительной, однако незначительной интенсивностью роста.

Наиболее востребованным направлением подготовки в структуре высшего образования остается 40.03.01 Юриспруденция, численность обучающихся по которому в 2025 году достигла 446 человек. При этом темп прироста за трехлетний период не превысил 8%, что свидетельствует о замедлении расширения контингента по данному направлению (Рисунок 5).

Второе место по численности занимает направление 38.03.02 Менеджмент, контингент которого в 2025 году составил 180 человек. За анализируемый период прирост не превысил 7%.

Наименьшие абсолютные показатели численности в структуре бакалавриата фиксируются по направлению 38.03.01 Экономика — 90 человек. Вместе с тем данная программа демонстрирует наиболее высокий темп роста среди всех направлений высшего образования — 27%, что в абсолютном выражении соответствует увеличению на 19 человек.



Рисунок 5 – Структурный состав обучающихся по направлениям подготовки высшего образования

В течение 2023–2025 гг. в системе высшего образования филиала произошла значительная структурная трансформация, связанная с перераспределением контингента ВО по формам обучения (Рисунок 6 – Динамика контингента обучающихся ВО по формам

обучения). Если в 2023 году удельный вес очно-заочной формы составлял 75,9% от общей численности студентов бакалавриата, то к 2025 году данный показатель достиг 96,1%, что фактически означает концентрацию контингента высшего образования в рамках одной формы обучения.

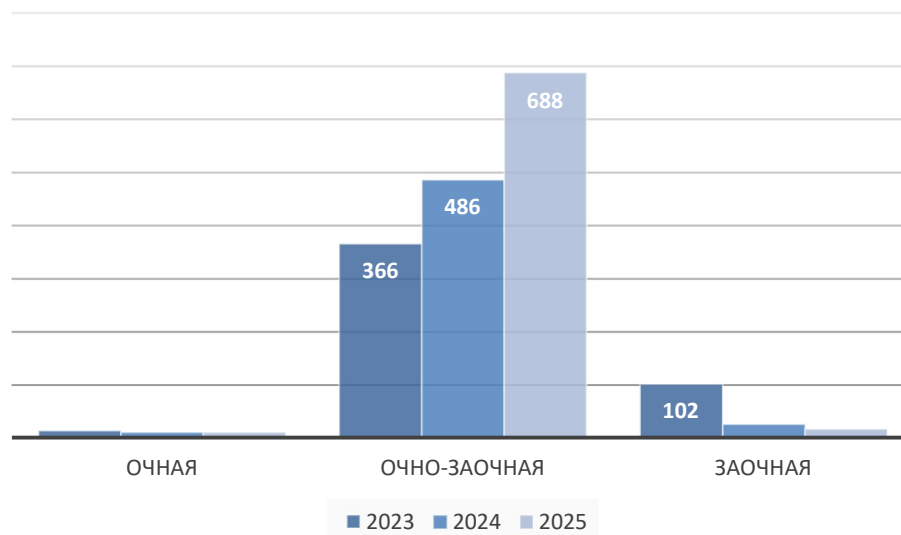


Рисунок 6 – Динамика контингента обучающихся ВО по формам обучения

Заочная форма, которая в 2023 году насчитывала 102 человека (21,2% ВО), сократилась до 17 человек (2,4%). Очная форма ВО остается на символическом уровне (11–14 человек).

2. Среднее профессиональное образование (СПО):

СПО демонстрирует экспоненциальный рост: общий контингент увеличился в 3,4 раза за три года (с 47 до 160 человек). При этом очная форма выросла в 3,6 раза (с 30 до 108), а заочная — в 3,1 раза (с 17 до 52). Направление СПО демонстрирует исключительную динамику и востребованность.

При этом СПО, составляя лишь 18% общего физического контингента обучающихся филиала в 2025 году (160 из 876), обеспечил 54,2% общего прироста приведенного контингента (Таблица 4). Это означает, что СПО является основным драйвером повышения «качества» контингента филиала, несмотря на его меньший абсолютный размер.

В СПО активно растут обе формы — и очная (+260%), и заочная (+163%). При этом доля очной формы в структуре СПО выросла с 63,8% до 67,5% (+3,7 п.п.).

Проведенный анализ численности и структуры контингента позволяет сделать вывод, что филиал находится на важном этапе трансформации образовательного портфеля. Из классического вузовского филиала с преобладанием бакалавриата он превращается в учреждение с двумя равнозначными направлениями деятельности: стабилизировавшийся бакалавриат и бурно растущее среднее профессиональное образование, которое уже сегодня становится одним из ключевых поставщиков квалифицированных кадров для реальной

экономики, а также значимым источником контингента поступающих для программ высшего образования. Данные изменения подчеркивают успешную реализацию образовательной политики филиала и его способности привлекать студентов, что, в свою очередь, способствует повышению качества образовательных услуг и удовлетворению потребностей региона в квалифицированных специалистах.

Филиал за 2023–2025 гг. совершил качественный и количественный скачок. Общий контингент вырос на 65,6%, приведенный — на 102,1%. Ключевым драйвером этого роста стало развитие СПО, особенно очной формы, которая выросла в 3,6 раза, а также переход высшего образования на очно-заочную форму как основную.

Достигнутые результаты создают прочную основу для дальнейшего развития, но требуют внимательного отношения к ресурсному обеспечению и анализа устойчивости факторов роста. Управленческие решения в ближайшие 1–2 года должны быть направлены на закрепление достигнутой структуры, обеспечение инфраструктурной достаточности и удержание сегментов абитуриентов, которые могут быть потеряны при полном отказе от заочной формы. Таким образом, рынок четко определил предпочтения:

- очно-заочная форма высшего образования (для совмещения работы и учебы),
- равномерное развитие очной и заочной форм для специальностей СПО.

Чистый прирост контингента филиала (прием - выпуск) показывает положительную динамику на протяжении последних трех лет:

2023: $238 - 130 = +108$ чел.

2024: $245 - 132 = +113$ чел.

2025: $218 - 111 = +107$ чел.

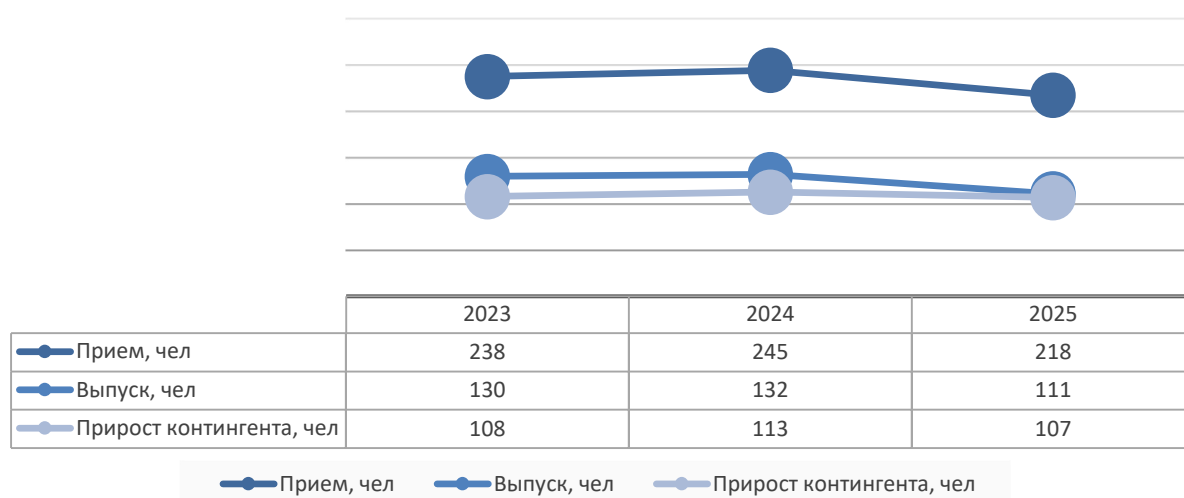


Рисунок 7 - Динамика соотношения принятых и отчисленных студентов в 2023-2025 гг

Динамика соотношения принятых и отчисленных студентов на протяжении последних трех лет указывает на то, что филиал стабильно сохраняет значительный положительный прирост контингента — около 100-110 человек ежегодно (Рисунок 7). Текущая ситуация требует повышенного внимания к качеству и привлекательности образовательных программ. Филиал не испытывает кризиса (прирост сохраняется), но столкнулся с вызовом на этапе набора. Своевременные и адекватные меры по анализу и корректировке приемной кампании позволят сохранить положительную динамику развития.

Таким образом, увеличение контингента студентов стало возможным главным образом за счет положительного сальдо приема (превышения числа зачисленных абитуриентов над количеством, завершивших обучение).

2.2. Организация учебного процесса

Все реализуемые в Филиале *образовательные программы* разработаны в соответствии с Федеральными государственными образовательными стандартами (ФГОС) и утверждены РГЭУ (РИНХ). Все реализуемые филиалом ОП размещены на официальном сайте в разделе «Сведения об образовательной организации//Образование// по адресу: <https://www.mfrgeu.ru/sveden/education/>

Образовательные программы (ООП), реализуемые в соответствии с ФГОС, представляют собой комплект документов, который включает в себя общую характеристику образовательной программы, учебный план, календарный график учебного процесса, рабочие программы дисциплин, практик, программу государственной итоговой аттестации, фонды оценочных средств, методическое обеспечение дисциплин, другие материалы, обеспечивающие подготовку квалифицированных специалистов для конкретной профессиональной сферы. Они регламентируют цели, планируемые результаты освоения образовательной программы и планируемые результаты обучения по каждой дисциплине и каждому виду практики, осваиваемые компетенции, содержание, условия и технологии реализации образовательного процесса, оценку качества подготовки выпускника.

В филиале *не реализуются* адаптированные образовательные программы, ввиду их не востребоваемости, однако созданы условия организации обучения лиц с ограниченными возможностями и инвалидов.

Реализация основных образовательных программ, указанные в таблице 1 и 2, осуществляется на основании *учебных планов*, разработанных в соответствии с ФГОС и утверждённых РГЭУ (РИНХ) по соответствующим направлениям и профилям подготовки бакалавров, специалистов среднего образования. Учебные планы включают в себя базовую и

вариативную часть, дисциплины по выбору, практики, государственную итоговую аттестацию, факультативные дисциплины. Распределение часов по курсам и семестрам выдержано в границах, предусмотренных Федеральными государственными образовательными стандартами.

Формы контроля, представленные в учебном плане, также соответствуют требованиям Федеральных государственных образовательных стандартов.

Организация учебного процесса в филиале проходит в соответствии с утвержденным *графиком учебного процесса*. Учебный год в филиале начинается 1 сентября и заканчивается 31 августа, делится на 2 семестра, занятия проводятся в соответствии с расписанием. Промежуточная аттестация на очной, очно-заочной и заочной формах обучения проводится согласно графика учебного процесса.

Учебный процесс в филиале ориентирован на усиление связи с практикой. С этой целью заключены договоры о практической подготовке обучающихся, заключаемые между организацией, осуществляющей образовательную деятельность, и организацией, осуществляющей деятельность по профилю соответствующей образовательной программы, с предприятиями города. Филиал поддерживает связь с предприятиями и учреждениями, где работают выпускники филиала. Это позволяет оценить качество подготовки обучающихся с практической стороны и при необходимости внести коррективы в организацию учебного процесса.

Проведенный анализ содержания образовательных программ показал следующее:

1. В основных образовательных программах выдержаны в полном объеме требования стандартов к их:

- структуре;
- условиям реализации: материально-техническому, информационно-методическому, кадровому, финансовому обеспечению;
- результатам освоения (формируемым компетенциям);
- оценочным средствам.

2. По каждой образовательной программе в учебном плане и в расписании присутствуют 100% обязательных дисциплин базовой (обязательной части).

3. Все образовательные программы на 100% обеспечены рабочими программами дисциплин, практик. В рабочей программе каждой дисциплины четко сформулированы конечные результаты обучения в увязке с осваиваемыми знаниями, умениями и приобретаемыми компетенциями в целом по ОП.

4. Выдержаны требования по нормативному сроку, трудоемкости освоения каждой образовательной программы за учебный год, в том числе по трудоемкости освоения учебных

циклов, каждой дисциплины. Объем предусмотренных и реализуемых факультативных дисциплин соответствует требованиям образовательных стандартов. Процент занятий лекционного типа по отношению к объему аудиторных занятий в образовательных программах, реализуемых в соответствии с ФГОС, соответствует требованиям образовательных стандартов.

В учебный процесс активно внедряются новые формы и методы обучения, средства активизации познавательной деятельности студентов и организации их самостоятельной работы в следующих основных видах: проблемное обучение, симуляционное обучение, работа в команде, игровые технологии, контекстное обучение, индивидуальное обучение, междисциплинарное обучение, технологии проектного обучения, информационно-коммуникационные образовательные технологии, инновационные, поисково-исследовательские технологии обучения, имитационные технологии обучения, рефлексивные методы.

В целях повышения практикоориентированности обучения Филиал заключает договоры о практической подготовке с предприятиями города, поддерживает связь с работодателями для оценки качества подготовки выпускников и корректировки учебного процесса. Для обеспечения качественной практической подготовки и успешной карьеры выпускников филиал сформировал устойчивую партнерскую сеть с работодателями. На текущий момент заключено 268 договоров о практической подготовке с 159 организациями и предприятиями Ростовской области и соседних регионов.

В отчетном периоде приоритетной целью филиала являлось повышение качества образования за счет совершенствования учебного процесса и повышения квалификации профессорско-преподавательского состава.

В связи с вышеуказанным приоритетными стали следующие задачи:

- широкое внедрение в учебный процесс современных образовательных технологий с максимальным использованием электронной информационно-образовательной среды (ЭИОС);
- активизация индивидуальной и самостоятельной работы студентов в проектной деятельности;
- повышение компетенций профессорско-преподавательского состава в использовании современных цифровых образовательных технологий, развитие навыков проектной деятельности и саморазвития;
- исполнение санитарно-эпидемиологических требований и создание безопасных условий обучения и труда, в целях сохранения здоровья обучающихся, преподавателей, сотрудников.

Для организации учебного процесса своевременно издаются соответствующие приказы, регламентирующие:

- выбор дисциплин студентами через электронные системы;
- предоставление учебных планов и данных о контингенте;
- распределение учебной нагрузки кафедр;
- формирование расписаний и графика промежуточной аттестации;
- закрепление студентов за кафедрами для прохождения практики;
- корректировку индивидуальной нагрузки преподавателей в соответствии со штатным расписанием.

Все процедуры были направлены на обеспечение своевременного начала учебного года, эффективного планирования нагрузки и соблюдения нормативных требований к организации образовательного процесса.

2.3. Учебно-методическое и библиотечно-информационное обеспечение образовательных программ

Учебно-методическое обеспечение реализуемых образовательных программ организовано в соответствии с действующими федеральными государственными образовательными стандартами.

Все рабочие программы учебных дисциплин, программы практик, программы итоговых аттестаций, предусмотренные учебными планами основных образовательных программ, обеспечены учебниками, учебными пособиями, методическими материалами, содержащими всю необходимую информацию для успешного освоения образовательных программ.

Программы учебных дисциплин содержат цели и задачи учебной дисциплины, требования к уровню усвоения содержания учебной дисциплины, содержание и учебно-методическое обеспечение дисциплины, в том числе перечень учебно-методического обеспечения для самостоятельной работы, перечень основной и дополнительной литературы, фонды оценочных средств, методические указания по освоению дисциплины, описание материально-технической базы, необходимой для осуществления образовательного процесса.

Содержание всех профессионально ориентированных учебных дисциплин с учетом профиля подготовки и специфики будущей профессиональной деятельности выпускников отражают базовые дидактические единицы и требования к уровню их освоения, изложенные в ФГОС.

Методическое обеспечение системы оценки качества освоения обучающимися по

направлениям подготовки включает в себя фонды оценочных средств для проведения текущего контроля успеваемости и промежуточной аттестации.

Фонды оценочных средств для проведения промежуточной и итоговой аттестации или практики включают в себя:

- перечень компетенций с указанием этапов их формирования в процессе освоения образовательной программы;
- описание показателей и критериев оценивания компетенций;
- типовые контрольные задания и иные материалы, необходимые для оценки знаний, умений и навыков (контрольные вопросы и задания для практических занятий, контрольных работ, зачетов и экзаменов, тестовые задания и компьютерные тестирующие программы, ситуационные и расчетные задания, примерную тематику курсовых работ, рефератов, эссе, докладов учебных исследований и др.).

Ключевым элементом организации учебного процесса в филиале является *Электронная информационно-образовательная среда (ЭИОС)* (Рисунок 8). Все административные, научно-педагогические работники и обучающиеся имеют доступ к системе через личные кабинеты. Функционал ЭИОС обеспечивает:

- доступ к учебным планам, рабочим программам дисциплин (модулей), программам практик, электронным учебным изданиям и электронным образовательным ресурсам, указанным в рабочих программах дисциплин (модулей), программах практик;
- формирование электронного портфолио обучающегося, в том числе сохранение его работ и оценок за эти работы;
- фиксацию хода образовательного процесса, результатов промежуточной аттестации и результатов освоения программы бакалавриата;
- возможность при необходимости проведения учебных занятий, процедур оценки результатов обучения;
- возможность при необходимости взаимодействия между участниками образовательного процесса, в том числе взаимодействия посредством сети "Интернет".

Данные системы находятся в состоянии постоянной модернизации и актуализации в соответствии с развивающимися потребностями образовательного процесса и современными технологическими трендами.

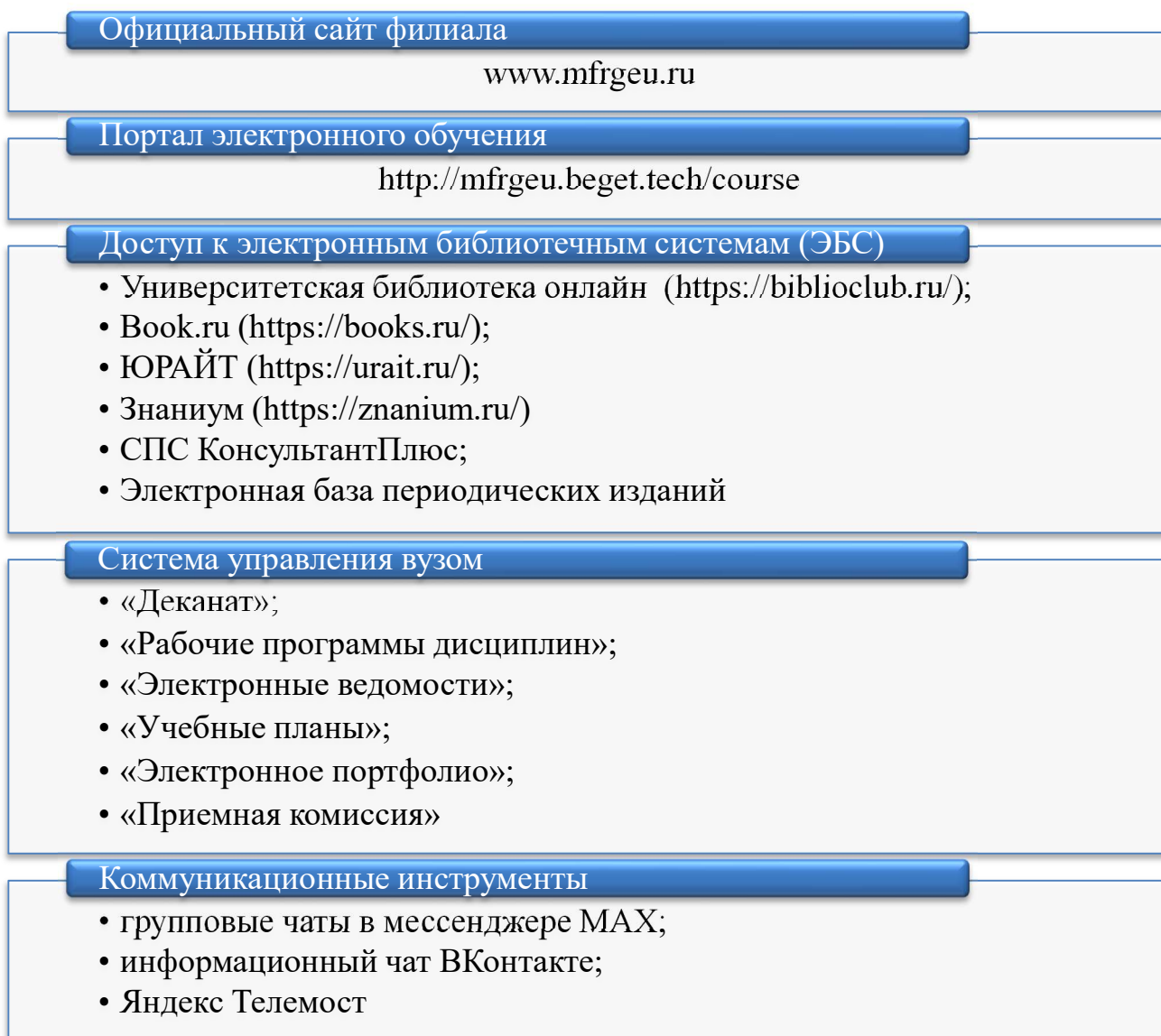


Рисунок 8 - Структура и содержание электронно-образовательной среды (ЭИОС)

Основное назначение ЭИОС - автоматизация системы управления вузом, информационная поддержка учебного и научных процессов на основе внедрения передовых цифровых информационных технологий.

Функционирование электронной информационно-образовательной среды обеспечивается соответствующими средствами информационно-коммуникационных технологий и квалификацией работников, ее использующих и поддерживающих.

Каждый обучающийся в течение всего периода обучения обеспечен индивидуальным круглосуточным неограниченным доступом к электронной информационно-образовательной среде филиала (в том числе к учебно-методической документации, электронным-библиотечным системам, профессиональным базам данных и информационным справочным правовым системам) из любой точки, в которой имеется доступ к информационно-

телекоммуникационной сети "Интернет", как на территории филиала, так и вне ее.

На основе созданной системы личных кабинетов ЭИОС осуществляется мониторинг деятельности подразделений Филиала и оценка эффективности их работы.

По состоянию на 28 ноября 2025 года были опубликованы результаты экспертного мониторинга образовательных организаций, проведенного Федеральной службой по надзору в сфере образования и науки (Рособрнадзор). Филиал был отнесен к «зелёной зоне» с процентом выполнения показателей, составившим 98,25%. (Рисунок 9), что на 6% выше показателя 2024 года.

Мониторинг образовательной организации
филиал ФГБОУ ВО «РГЭУ (РИНХ)» в г. Миллерово Ростовской области

Лицензия: № Л035-00115, 28.02.2023 ✔ Действует
Свидетельство об аккредитации: № 1846, 12.04.2016 ✔ Действующее по 22.12.2022 года

Автоматический мониторинг 2025 **Экспертный мониторинг**

Выбрать версию: 2025

Список результатов мониторинга

Дата	Год	Этап мониторинга	Организации	Операции
28.11.2025	2025	Итог	филиал федерального государственного бюджетного образовательного учреждения высшего образования «Ростовский государственный экономический университет (РИНХ)» в г. Миллерово Ростовской области	

Стр. 1 из 1

Поля

Показатель	Данные
1. Количество выполненных показателей	56
2. Количество невыполненных показателей	1
3. % выполнения	98.25%
4. дата проведения мониторинга сайта (дд.мм.гггг)	28.11.2025
5. 1.4.3. О численности обучающихся по реализуемым образовательным программам за счет бюджетных ассигнований федерального бюджета, бюджетов субъектов Российской Федерации, местных бюджетов и по договорам об образовании за счет средств физических и (или) юридических лиц (в форме электронного документа).	Нет

Рисунок 9 - Результаты мониторинга филиала РГЭУ (РИНХ) в г. Миллерово за 2025 год

Реализация основных образовательных программ высшего образования возможна при достаточности и актуальности источников учебной информации по всем дисциплинам учебного плана. Библиотечно-информационное обеспечение образовательных программ в филиале университета осуществляет библиотека, приоритетными направлениями в работе которой являются:

- внедрение информационных и on-line технологий в образовательную среду филиала;
- продвижение электронных библиотечных систем и электронных

информационных ресурсов;

- повышение информационной культуры всех категорий пользователей.

Комплектование библиотечного фонда ведется в соответствии с требованиями ФГОС и учебными планами образовательных программ, реализуемых в филиале. Библиотечный фонд Филиала в достаточной степени укомплектован изданиями основной и дополнительной (рекомендуемой) учебной и учебно- методической литературы.

Фактическая книгообеспеченность студентов по состоянию на 31.12.2025 года составляет по обязательной учебной литературе не менее 1,0, а по дополнительной учебной литературе - 0,5-1,0 издания. Учебная и учебно-методическая литература, включенная в рабочие программы дисциплин (модулей) в качестве основной (обязательной) и дополнительной для всех направлений подготовки отвечает требованиям достаточности и современности.

Таблица 5 - Формирование библиотечного фонда филиала в 2025 г.

Наименование показателей	Состоит на учете экземпляров на начало отчетного года	Поступило за отчетный год	Выбыло экз. за отчетный год	Состоит на учете экземпляров на конец отчетный год
Объем библиотечного фонда –всего (сумма строк 08-11)	46366	179221	1402	224185
Из него литература: учебная	25425	179221	1402	203244
в том числе обязательная	25340			25340
Учебно- методическая	2274			2274
в том числе обязательная	2274			2274
Художественная	0			0
Научная	17420			17420
Из строки 01: Печатные документы	16330			16330
Аудиовизуальные	0			0
Документы на микроформах	0			0
Электронные документы	30036	179221	1402	207855
Печатные и/или электронные ресурсы в формах, адаптированных к ограничениям здоровья обучающихся из числа лиц с ОВЗ	30036	179221	1402	207855

Общий объем фонда научной библиотеки на отчетный период составляет 224,2 тыс. экземпляров печатных и электронных изданий (Таблица 5), в том числе электронные ресурсы в формах, адаптированных к ограничениям здоровья обучающихся из числа лиц с ОВЗ – 207,9 тыс. экземпляров. На комплектование библиотечного фонда в 2025 году потрачено 103,4 тыс.

руб.

Обучающимся обеспечен доступ, в том числе и удаленный, к современным видам электронных ресурсов: электронно-библиотечным системам, профессиональным базам данных и информационным справочным правовым системам, состав которых определяется в рабочих программах дисциплин (модулей).

Все подписные электронные библиотечные системы обеспечивают пользователям дополнительные сервисы (Таблица 6):

- использование мобильного приложения, позволяющего работать с ЭБС в режиме оффлайн для операционных систем iOS, Android;
- онлайн-обучение: бесплатные мастер-классы, вебинары, курсы, треки, интерактивные тесты.

Таблица 6 - Наличие электронных информационных ресурсов, электронных образовательных ресурсов, обеспечивающих освоение обучающимися образовательной программы в полном объеме независимо от места нахождения обучающихся

Вид электронного образовательного ресурса, электронного информационного ресурса	Наименование электронного образовательного ресурса	Документ-основание возникновения права пользования электронным образовательным ресурсом
ЭБС "Университетская библиотека онлайн"	https://biblioclub.ru/	Договор № 114-11/2025 от 25.11.2025 г. Срок действия – 12 месяцев
ЭБС «Book.ru»	https://book.ru/	Договор № 18519671 от 24.07.2025 г. Срок действия – 12 месяцев
ЭБС «Юрайт»	https://urait.ru/	Договор № 7323 от 12.08.2025 г. Срок действия – 12 месяцев
ЭБС «Знаниум»	https://znanium.ru/	Договор № 180ЭБС от 02.04.2025 г. Срок действия – 12 месяцев
Справочно-правовая система	Консультант Плюс	Договор № 115/МФ от 09.01.2014 г. - бессрочно

Таким образом, удельный вес укрупненных групп направлений подготовки, обеспеченных электронными учебными изданиями, составляет 100%. Филиал демонстрирует соответствующий требованиям уровень организации учебно-методического и библиотечно-информационного процесса, обеспечивая студентов и преподавателей необходимыми ресурсами.

2.4. Оценка востребованности выпускников

Одним из главных направлений работы учебного отдела и кафедры «Общеэкономических и специальных дисциплин» Филиала является создание условий для карьерного развития и трудоустройства обучающихся и выпускников. Ежегодно разрабатывается План работы содействием трудоустройству выпускников, приоритетными направлениями которого являются:

- мониторинг временного трудоустройства студентов в учебное время;
- оформление банка вакансий с размещением информации на сайте и информационных стендах филиала;
- содействие в организации производственной практики с последующим трудоустройством;
- проведение круглых столов по вопросам трудоустройства выпускников с участием специалистов Центра занятости и руководителей предприятий и др.

Работа основывается на индивидуальном подходе к каждому выпускнику в части его трудоустройства после окончания вуза и включает: формирование банка данных выпускников путем заполнения анкет, обновление электронной базы данных; ознакомление выпускников с базой вакансий; организация мероприятий, направленных на содействие в трудоустройстве выпускника (участие в Ярмарке вакансий, проведение круглых столов с работодателями и др.). Банк вакансий сформирован на базе заявок, поступивших от предприятий, организаций близлежащих муниципальных образований.

Работа по содействию трудоустройству выпускников проводится в тесном контакте с руководителями органов управления и главами муниципальных районов севера Ростовской области, представителями работодателей, а также с центрами по труду и занятости населения. Работа строится на основе долгосрочных договоров о сотрудничестве, в соответствии с которыми ежегодно определяются конкретные направления совместной работы по содействию трудоустройству выпускников.

С целью повышения трудоустройства выпускников заключено Соглашение о сотрудничестве от 10.10.2017 г. между ГКУ Ростовской области «Центр занятости населения г. Миллерово» и филиалом ФГБОУ ВО «РГЭУ (РИНХ)» в г. Миллерово Ростовской области.

Ключевым фактором, обеспечивающим конкурентоспособность выпускников, выступает *системное взаимодействие с бизнес-сообществом*, которое реализуется по следующим направлениям:

- 1) Привлечение специалистов-практиков к образовательному процессу (проведение мастер-классов, открытых лекций, практических занятий);

- 2) Оперативная актуализация учебных планов и введение новых спецкурсов, разработанных с учетом текущих и перспективных запросов работодателей.

Данный подход гарантирует максимальное соответствие уровня и профиля подготовки выпускников требованиям конкретных предприятий и организаций региона.

Показательным примером эффективности данной модели является кадровый состав государственных экзаменационных комиссий (ГЭК). Председателями ГЭК традиционно выступают руководители и ведущие специалисты системообразующих предприятий, органов государственной и муниципальной власти. Участвуя в процедуре государственной итоговой аттестации, работодатели:

- дают объективную оценку качеству подготовки выпускников;
- формулируют практические рекомендации по совершенствованию образовательных программ;
- осуществляют прямой отбор и приглашение на работу наиболее перспективных студентов.

О качестве подготовки можно судить по активности работодателей. В настоящее время заключены договора о сотрудничестве в сфере образовательной деятельности между учебным заведением и предприятием или ассоциацией предприятий о подготовке и переподготовке специалистов для регионов:

- ГБПОУ РО «Миллеровским техникумом агропромышленных технологий и управления (ДСХТ)»;
- 15 городскими и сельскими районными администрациями Севера Ростовской области (г. Миллерово, Миллеровского, Чертковского, Тарасовского, Кашарского, Шолоховского, Боковского, Б-Калитвенского, Глубокинского районов, г. Донецка, г. Каменск-Шахтинского и др.);
- Союзом работодателей Севера Ростовской области.

Предметом договоров является деятельность, направленная на повышение качества подготовки студентов и усиление ее практической составляющей: от проведения мастер-классов и участия в мероприятиях филиала, до предоставления баз практической подготовки и трудоустройства выпускников. Практикуется проведение семинарских занятий в форме «круглых столов» и деловых игр с привлечением специалистов-практиков, успешных предпринимателей различных областей хозяйственной деятельности, организуются встречи студентов с руководителями организаций различных форм собственности, работниками Администраций г. Миллерово и Миллеровского района, а также выездные занятия на предприятиях для приближения студентов к практической деятельности и открытые занятия по наиболее интересным для студентов темам.

Таким образом, взаимодействие с региональным бизнес-сообществом приобретает характер устойчивого кадрового партнерства, обеспечивающего органичную интеграцию выпускников филиала в экономику региона.

Востребованность выпускников филиала университета анализируется по трем основным направлениям:

- общий процент трудоустройства;
- трудоустройство в региональных государственных структурах и бизнес-сообществах;
- трудоустройство по профилю полученного образования.

По итогам 2025 года было проведено анкетирование выпускников филиала с использованием Яндекс Форм. Опрос проводился на добровольной основе, в нем приняли участие 66 респондентов

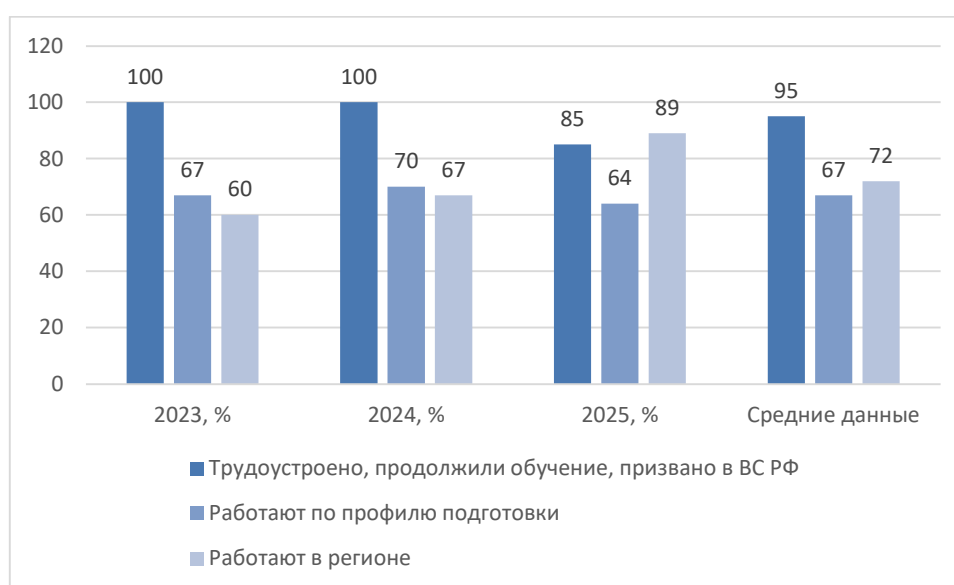


Рисунок 10 - Трудоустройство выпускников в 2023-2025 гг.

Данные о трудоустройстве в среднем за прошедшие три года показывают, что из них:

- 95% выпускников трудоустроены (или продолжили свое обучение, призваны в ряды Вооруженных Сил РФ).
- 67% выпускников в среднем трудоустроились по профилю подготовки;
- большая часть выпускников филиала (72%) остаются работать в регионе своего постоянного проживания.

Усложнение экономической ситуации в стране привело к сжатию рынка труда для молодых специалистов. Выпускники столкнулись с трудностями при трудоустройстве по специальности (снижение с 70% до 64%) и появлением на момент анкетирования доли неработающих (15%). Рост региональной закрепляемости до 89% является защитной реакцией на экономическую нестабильность. В случае ухудшения экономической ситуации можно

прогнозировать дальнейшее снижение показателей профильной занятости и рост доли вынужденно работающих не по специальности. При этом 93% респондентов отметили, что полученное образование помогло им в трудоустройстве, 95 % - могут порекомендовать филиал будущим абитуриентам для поступления

Таким образом, в условиях экономической нестабильности филиалу необходимо усилить фокус с академической подготовки на карьерное сопровождение выпускников:

- отслеживать рыночные тренды и корректировать учебные планы (например, усиление цифровых компетенций);
- наладить более тесное системное взаимодействие с работодателями Ростовской области (целевые договоры, стажировки, ярмарки). Диверсифицировать базу работодателей (не только крупные компании, но и малый бизнес, самозанятые);
- провести информационную кампанию о существующих сервисах помощи в трудоустройстве (сейчас ими пользуются менее 2%);
- включить в учебные программы курсы по карьерной грамотности и технологиям трудоустройства.

Эти меры позволят вузу повысить конкурентоспособность выпускников и минимизировать негативные последствия экономических кризисов.

Востребованность выпускников на рынке труда зависит от двух основных показателей:

- качества подготовки специалистов;
- степенью содействия выпускникам в поиске места их трудоустройства.

Внедрение инновационных образовательных технологий, активное использование современных методик преподавания и последовательная реализация инициатив, направленных на обновление содержания подготовки, позволяют филиалу готовить высококвалифицированных специалистов с высшим образованием, востребованных на региональном рынке труда.

О степени удовлетворенности работодателей качеством подготовки выпускников и их востребованностью на рынке труда свидетельствуют высокие позиции, которые занимают выпускники филиала в бизнесе и государственных структурах, положительные отзывы компаний, в которых работают выпускники филиала РГЭУ (РИНХ), повторные обращения за молодыми специалистами со стороны ведущих бизнес-структур: Администрация Миллеровского района, АО «Астон», ООО «Амилко», ПАО КБ «Центр-инвест», ПАО «Сбербанк», предприятий и организаций малого и среднего бизнеса региона и др.

В филиале на постоянной основе проводится *изучение мнения работодателей о качестве подготовки выпускников* (

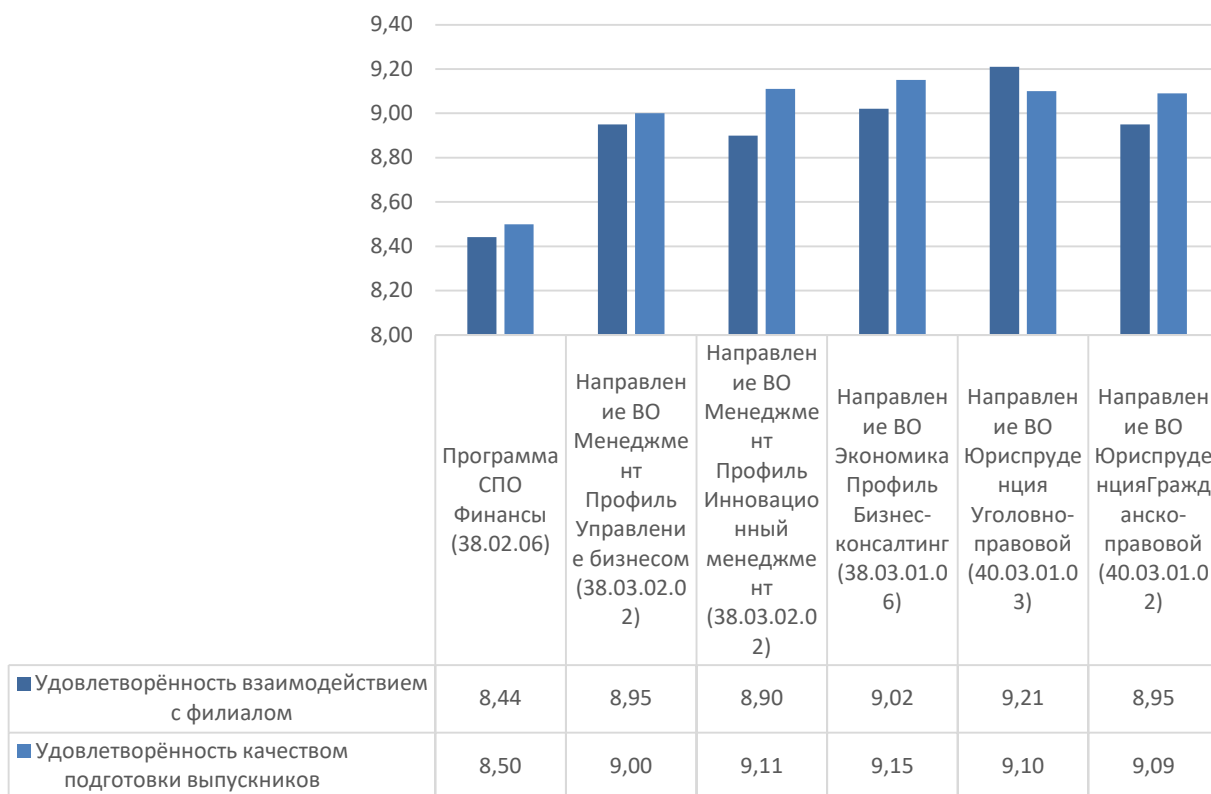


Рисунок 13 - Результаты анкетированного онлайн-опроса работодателей, (Таблица 10). Анализ отзывов работодателей, с которыми поддерживают контакты кафедры филиала, показывает, что работающие выпускники имеют необходимый уровень теоретической подготовки, умеют применять полученные знания на практике, достаточно хорошо ориентируются в решении профессиональных вопросов, быстро адаптируются в трудовых коллективах, т.е. обладают профессиональными и личностными компетенциями. В целом филиал имеет положительные отзывы потребителей о подготовке выпускников, рекламаций на качество подготовки специалистов со стороны организаций, предприятий и учреждений, в которых трудятся выпускники филиала, не поступало, отрицательных отзывов о качестве подготовки специалистов в нашем учебном учреждении в средствах массовой информации не выявлено.

2.5. Внутривузовская система управления качеством

Для повышения качества подготовки специалистов, обеспечения эффективного управления и конкурентоспособности университета на рынке образовательных услуг в РГЭУ (РИНХ) разработана, внедрена внутривузовская Система менеджмента качества (СМК) в соответствии с требованиями МС ISO серии 9000 и национальных стандартов ГОСТ Р ИСО серии 9000.

Филиал осуществляет контроль качества подготовки специалистов в соответствии с требованиями и методикой, предложенной Отделом управления качеством РГЭУ (РИНХ).

Модель системы менеджмента качества «РГЭУ (РИНХ)» основана на процессном подходе по ГОСТ Р ИСО 9001-2015 (ISO 9001:2015), регистрационный № РОСС RU.ЮТ02.00149 от 10.12.2024 г., срок действия до 10.12.2027 г.

Под руководством Отдела управления качеством РГЭУ (РИНХ) в филиале проводятся работы по развитию СМК с целью повышения качества процессов, а также гарантий обеспечения подготовки высококвалифицированных специалистов. Анализ эффективности данной системы включает в себя:

- оценку уровня требований при приеме обучающихся;
- эффективность системы контроля текущих и промежуточных аттестаций;
- оценку качества подготовки выпускников.

Ежегодные цели в области качества представлены в планах работы Совета филиала, а также в планах работы структурных подразделений филиала. Они охватывают все направления деятельности филиала, направлены на выявление несоответствий и на улучшение деятельности, выполнения требования заинтересованных сторон и повышения удовлетворенности потребителей.

Филиал в полном объеме обеспечен всей нормативной документацией в рамках СМК, успешно применяет ее в работе, что способствует повышению качества образовательного процесса.

В рамках реализации программы по развитию СМК были проведены следующие виды работ:

- на заседании Совета филиала ежегодно утверждаются цели в области качества, регулярно обсуждается ход их выполнения;
- кафедрой филиала утверждены цели в области качества, на заседаниях кафедры осуществляется контроль за уровнем достижения поставленных целей производится информирование ППС по вопросам развития СМК, повышения качества образовательного процесса;
- регулярно проводится мониторинг удовлетворенности потребителей. С этой целью собирается и анализируется информация от работодателей, проводится анкетирование студентов и выпускников, на постоянной основе функционирует форма обратной связи на сайте филиала;
- контролируются планы повышения квалификации профессорско-преподавательским составом;
- на сайте филиала реализована возможность анонимного анкетирования потребителей о качестве и условиях предоставления образовательных услуг, доступна форма обратной связи.

Стратегия, цели, задачи, планы, политика в области качества подготовки бакалавров

становятся вопросами обсуждения на заседаниях кафедры, учитываются при составлении и утверждении индивидуальных планов преподавателей. Заведующий кафедрой регулярно посещает лекции, практические и семинарские занятия преподавателей. Результаты посещений обсуждаются на заседаниях кафедр. На заседании кафедры утверждаются экзаменационные билеты и вопросы к зачетам.

В план работы кафедры внесены вопросы качества подготовки бакалавров, проведение открытых лекций и практических занятий, обсуждение рукописей учебных и учебно-методических пособий, вопросы о проведении научно-практических конференций и другое. Заведующий кафедрой лично участвует в реализации политики филиала в области качества, осуществляет непосредственный контроль за выполнением требований федеральных государственных образовательных стандартов. На заседании кафедры обсуждаются планы работ и ход их выполнения.

Высокий уровень качества знаний обучающихся филиала университета обеспечивается не только требованиями при конкурсном отборе, но и постоянным совершенствованием методической работы, проведением текущей и промежуточной аттестации обучающихся, внедрением новых технологий обучения, постоянным усилением внимания к информатизации учебного процесса (Таблица 7 - Сведения о результатах рейтинга знаний обучающихся по итогам 2025 года.

Показатели успеваемости филиала по итогам 2025 года:

- средний показатель успеваемости по филиалу составил 93%;
- доля обучающихся, завершивших промежуточную аттестацию на «хорошо» и «отлично», — 83%.

Достиженные результаты свидетельствуют о стабильно высоком уровне освоения образовательных программ и эффективности реализуемых в филиале педагогических и организационно-методических подходов.

Таблица 7 - Сведения о результатах рейтинга знаний обучающихся по итогам 2025 года

Код, направление подготовки	Очная форма обучения			Очно-заочная форма обучения			Заочная форма обучения			По всем формам обучения	
	кол-во обучающихся, допущенных к сдаче	% успеваемости	% получивших оценки «4» и «5»	кол-во обучающихся	% успеваемости	% получивших оценки «4» и «5»	кол-во обучающихся	% успеваемости	% получивших оценки «4» и «5»	% успеваемости	получили оценки «4» и «5»

38.03.01 Экономика				89	93	82				93	82
38.03.02 Менеджмент				165	90	85				90	85
40.03.01 Юриспруденция	10	100	80	354	94	77				97	79
38.02.06 Финансы	109	94	87				84	89	83	92	85
Среднее значение	119	97	84	608	92	81	84	89	83	93	83

Важным заключительным этапом в оценке качества подготовки бакалавров, результатом деятельности всего профессорско-преподавательского состава филиала является государственная итоговая аттестация. Для обучающихся филиала разработаны необходимые учебно-методические материалы по подготовке к государственной итоговой аттестации, организована работа по подготовке выпускных квалификационных работ.

Измерение компетенций выпускников по соответствующему направлению подготовки осуществляется при:

- сдаче итогового экзамена по направлению подготовки;
- защите выпускной квалификационной работы.

Ответственными за данные процессы являются начальник учебного отдела Филиала и заведующие выпускающими кафедрами Университета.

Свидетельством соответствия критериям приемки результатов образовательных услуг в Филиале является диплом о высшем образовании с приложением, в котором указана оценка уровня знаний выпускника по изученным дисциплинам (модулям). Выдача документа об образовании осуществляется только после выполнения в полном объеме учебного плана или индивидуального учебного плана по соответствующей образовательной программе и успешного прохождения итоговой аттестации.

Работа государственных экзаменационных комиссий в 2025 году была организована в соответствии с требованиями положения «Положение о порядке проведения государственной итоговой аттестации по ОП ВО - программам бакалавриата, специалитета и магистратуры в РГЭУ (РИНХ)», утвержденного Ученым советом университета от 12 мая 2020 г. протокол № 9. Все необходимые для работы ГЭК документы, оформленные должным образом, предоставляются в срок.

Государственные экзаменационные комиссии отмечают высокий уровень подготовки большинства выпускников, глубокое знание ими материала и способность к анализу ситуации. Студенты показали хорошие знания основополагающих и нормативных документов,

первоисточников, опыта российской и зарубежной экономической деятельности. Тематика представленных к защите выпускных квалификационных работ в целом актуальна и отличается новизной. Работы имеют определенную практическую и, в ряде случаев, научную ценность. Некоторым выпускникам было рекомендовано продолжить начатые ими исследования при дальнейшем обучении в магистратуре и аспирантуре.

Государственные экзаменационные комиссии в филиале создаются по каждому направлению подготовки под председательством, как правило, главных специалистов организаций и учреждений Ростовской области. Состав государственных экзаменационных комиссий формируется из преподавателей ФГБОУ ВО «РГЭУ (РИНХ)», работодателей и утверждается приказом ректора университета.

По результатам работы Государственных экзаменационных комиссий из 111 выпускников все были допущены и успешно прошли государственную итоговую аттестацию (Таблица 8): дипломы с отличием получили 27 выпускников, что составляет 24 % от их общего количества; средний балл государственной итоговой аттестации выпускников - 4,7 балла.

Выпускники направления «Экономика» демонстрируют высокий уровень подготовки, особенно в части выполнения и защиты ВКР. Рост качества результатов от госэкзамена к защите ВКР (средний балл повысился с 4,5 до 4,7) может свидетельствовать о более глубокой индивидуальной работе студентов над выпускными квалификационными работами под руководством научных руководителей.

Направление «Менеджмент» демонстрирует наиболее высокие результаты среди всех трех направлений: доля «отлично» превышает 70% на госэкзамене и остается выше 64% на защите ВКР. Стабильность среднего балла (4,7 на обоих видах испытаний) свидетельствует о равномерно высоком уровне подготовки студентов как по теоретической части, так и по исследовательской/проектной работе.

Несмотря на наибольшую численность выпускников (81 человек), направление «Юриспруденция» демонстрирует исключительно высокие академические результаты: 80,2% оценок «отлично» и средний балл 4,8. Присутствие двух удовлетворительных оценок (2,5%) и одного не сдавшего указывает на наличие небольшой группы студентов с низким уровнем подготовки. Однако в абсолютном выражении эти показатели незначительны на фоне общего высокого качества. Высокий средний балл (4,8) при большом количестве выпускников свидетельствует о системной и эффективной подготовке по данному направлению, а также о высоком качестве контингента (возможно, вследствие конкурсного отбора или высокой мотивации студентов).

Таблица 8 - Успеваемость выпускников филиала ФГБОУ ВО "РГЭУ (РИНХ)" в г. Миллерово

Ростовской области в 2025 г.

Форма государственных аттестационных испытаний	Оценки в абсолютных числах и процентах						Средний балл	Число лиц, полностью сдавших экзамены		
	Отлично		Хорошо		Удовл.					
	количество	%	количество	%	количество	%		Всего, из них	получили диплом с отличием	число лиц, не сдавших ГИА
Направление подготовки 38.03.01 «Экономика»										
Государственный экзамен	6	46,2	7	53,8		-	4,5	13	2	-
Защита выпускной квалификационной работы	9	69,2	4	30,8		-	4,7	13	2	-
Направление подготовки 38.03.02 «Менеджмент»										
Государственный экзамен	12	70,6	5	29,4		-	4,7	17	2	-
Защита выпускной квалификационной работы	11	64,7	6	35,3		-	4,7	17	2	-
Направление подготовки 40.03.01 «Юриспруденция»										
Государственный экзамен	65	80,2	14	17,3	2	2,5	4,8	81	23	1

В рамках требований ГОСТ Р ИСО 9001-2015 проводятся работы по самооценке деятельности филиала университета в рамках действующей СМК РГЭУ (РИНХ) (в т.ч. проведение анкетирования, опросов обучающихся, ППС и сотрудников, анализ результатов проведенных опросов и анкетирования и внутренние аудиты работы подразделений всех уровней).

В рамках мониторинга качества образовательного процесса по итогам 2025 года было проведено комплексное анкетирование (онлайн-опрос с использованием цифрового сервиса Яндекс Формы) трех ключевых групп:

- обучающихся;
- педагогических и научных работников;
- работодателей и представителей профессионального сообщества.

Гиперссылки на анкету была разосланы с использованием каналов связи в закрытых корпоративных чатах филиала в мессенджере МАХ, а также на адреса электронной почты. В исследовании приняли участие респонденты, которые получили информацию о возможности принять участие в исследовании и выразили согласие на участие.

1. Удовлетворенность студентов

Филиал демонстрирует стабильно высокий уровень удовлетворенности студентов как по высшему, так и по среднему профессиональному образованию. Средний уровень

удовлетворенности студентов составил 9.6 балла из 10. Результаты оценки удовлетворенности студентов филиала свидетельствуют о высоком качестве образовательной среды по всем ключевым направлениям, что является высоким результатом, свидетельствующим о:

- качественной организации учебного процесса – 9,68 балла;
- эффективной воспитательной и внеучебной работе – 9,64 балла;
- достаточном уровне материально-технического обеспечения и социально-бытовых условий – 9,48 балла.

Высокий уровень удовлетворенности коррелирует с положительной динамикой контингента и может рассматриваться как фактор удержания студентов.

Представленный ниже график (Рисунок 11) отображает уровни удовлетворённости студентов различными аспектами образовательного процесса в зависимости от направлений подготовки. Анализируя данные, можно сделать ряд важных выводов относительно сильных и слабых сторон каждого профиля.

1. Программа СПО 38.02.06 «Финансы»

Основные показатели:

- Организация учебного процесса: 9,63
- Организация внеучебной деятельности: 9,73
- Социально-бытовая инфраструктура: 9,55

Студенты наиболее высоко оценивают внеучебную активность (9,73), что говорит о развитой культурной и общественной жизни. Уровень удовлетворённости инфраструктурой немного ниже (9,55), возможно, стоит обратить внимание на улучшение бытовых условий.

2. Программа ВО 38.02.03 Менеджмент. Профиль «Управление бизнесом»

Показатели:

- Организация учебного процесса: 9,78
- Организация внеучебной деятельности: 9,62
- Социально-бытовая инфраструктура: 9,41

3. Программа ВО 38.02.03 Менеджмент. Профиль «Управление бизнесом»

Показатели:

- Организация учебного процесса: 9,65
- Организация внеучебной деятельности: 9,69
- Социально-бытовая инфраструктура: 9,44

У направления подготовки «Менеджмент» один из самых высоких показателей по качеству учебного процесса (9,78), что подтверждает высокую оценку профессиональных компетенций преподавателей и организацию учебного процесса. Однако инфраструктура требует улучшений, особенно по сравнению с другими направлениями (9,41).

3. Программа ВО 38.02.01 «Экономика» Профиль «Бизнес-консалтинг и финансовый контроль»

Показатели:

- Организация учебного процесса: 9,67
- Организация внеучебной деятельности: 9,65
- Социально-бытовая инфраструктура: 9,49

Наблюдается высокий баланс между всеми показателями, что свидетельствует о гармоничном развитии направления. Небольшое отставание по инфраструктуре, которое можно компенсировать дополнительными инвестициями.

4. Программа ВО 40.03.01 «Юриспруденция» Профиль «Уголовно-правовой профиль»

Показатели:

- Организация учебного процесса: 9,65
- Организация внеучебной деятельности: 9,62
- Социально-бытовая инфраструктура: 9,57

У данного профиля подготовки хорошее сочетание всех компонентов, однако внеучебная деятельность уступает некоторым другим направлениям. Инфраструктура оценивается положительно, но есть пространство для совершенствования.

5. Программа ВО 40.03.01 «Юриспруденция» Профиль «Гражданско-правовой профиль»

Показатели:

- Организация учебного процесса: 9,66
- Организация внеучебной деятельности: 9,50
- Социально-бытовая инфраструктура: 9,41

Профиль демонстрирует самый низкий показатель по внеучебной деятельности, что может указывать на необходимость активизации культурных и социальных инициатив. Бытовая инфраструктура требует внимания, особенно в сравнении с уголовно-правовым профилем.

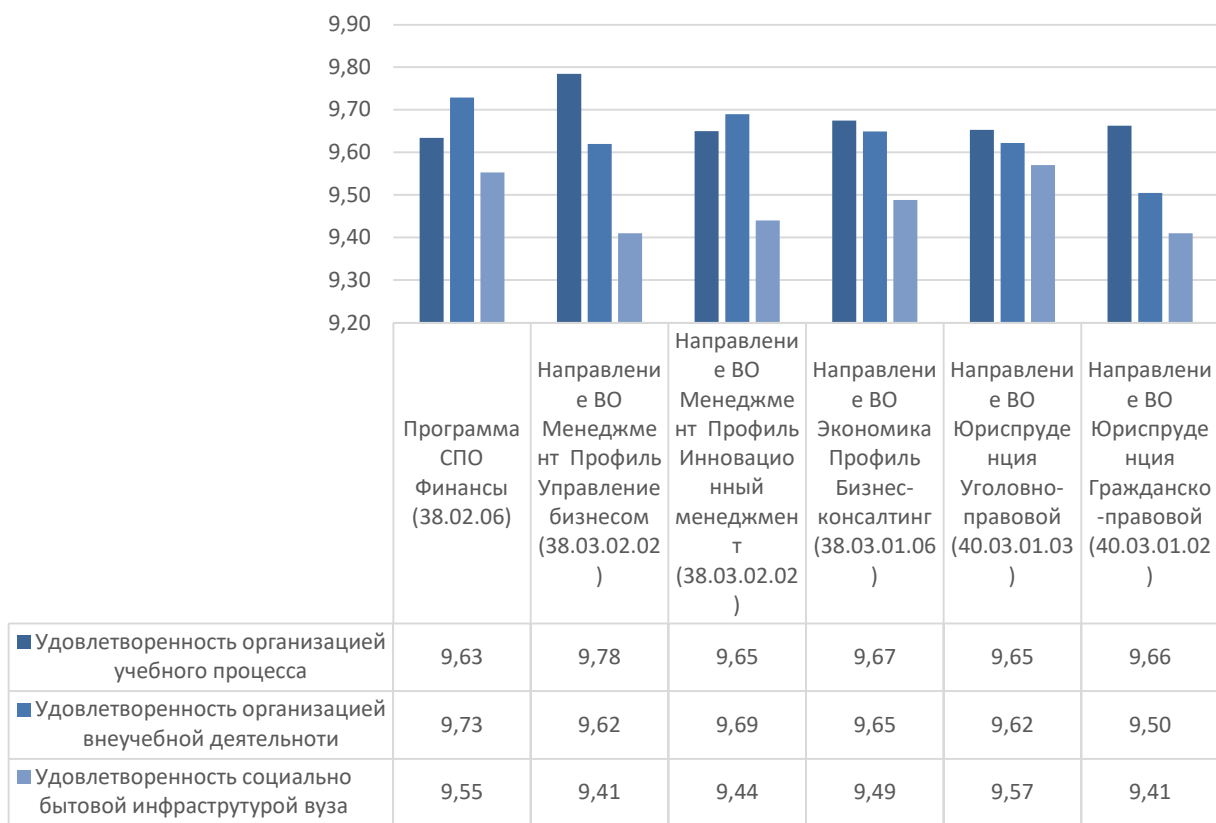


Рисунок 11 – Результаты анкетированного онлайн-опроса обучающихся филиала

Таким образом, несмотря на общую удовлетворённость студентов, существуют чёткие зоны для дальнейшего улучшения, которые позволят укрепить репутацию университета и повысить привлекательность отдельных программ.

2. Удовлетворенность педагогических работников

Результаты анкетированного онлайн-опроса научно-педагогических работников филиала демонстрирует стабильно высокий уровень удовлетворенности по всем направлениям – 9,22 балла из 10.

Наибольшая удовлетворенность связана с образовательной (9,41) и воспитательной составляющими (9,35), наименьшая — с инфраструктурно-бытовыми условиями (8,91). Это совпадает с данными ранее проведенных опросов студентов, где инфраструктурный блок также выделялся как зона для улучшения. Таким образом, зоны пониженной удовлетворенности у студентов и преподавателей совпадают, что указывает на системные проблемы в инфраструктурно-бытовой сфере.

Анализ удовлетворенности ППС по профилям подготовки (Рисунок 12) позволил выявить следующие проблемы:

Социально-бытовая инфраструктура наиболее критична для ППС, работающих на направлениях подготовки Менеджмент и Экономика (оценки 8.61 и 8.39). Для юристов –

наоборот, сильная сторона.

Организация учебного процесса лучше всего организована в Экономике (9.56), хуже всего – в Менеджменте (9.32).

Внеучебная и научная деятельность лучше всего у Гражданско-правового профиля (9.50), хуже – у Уголовно-правового (9.21).

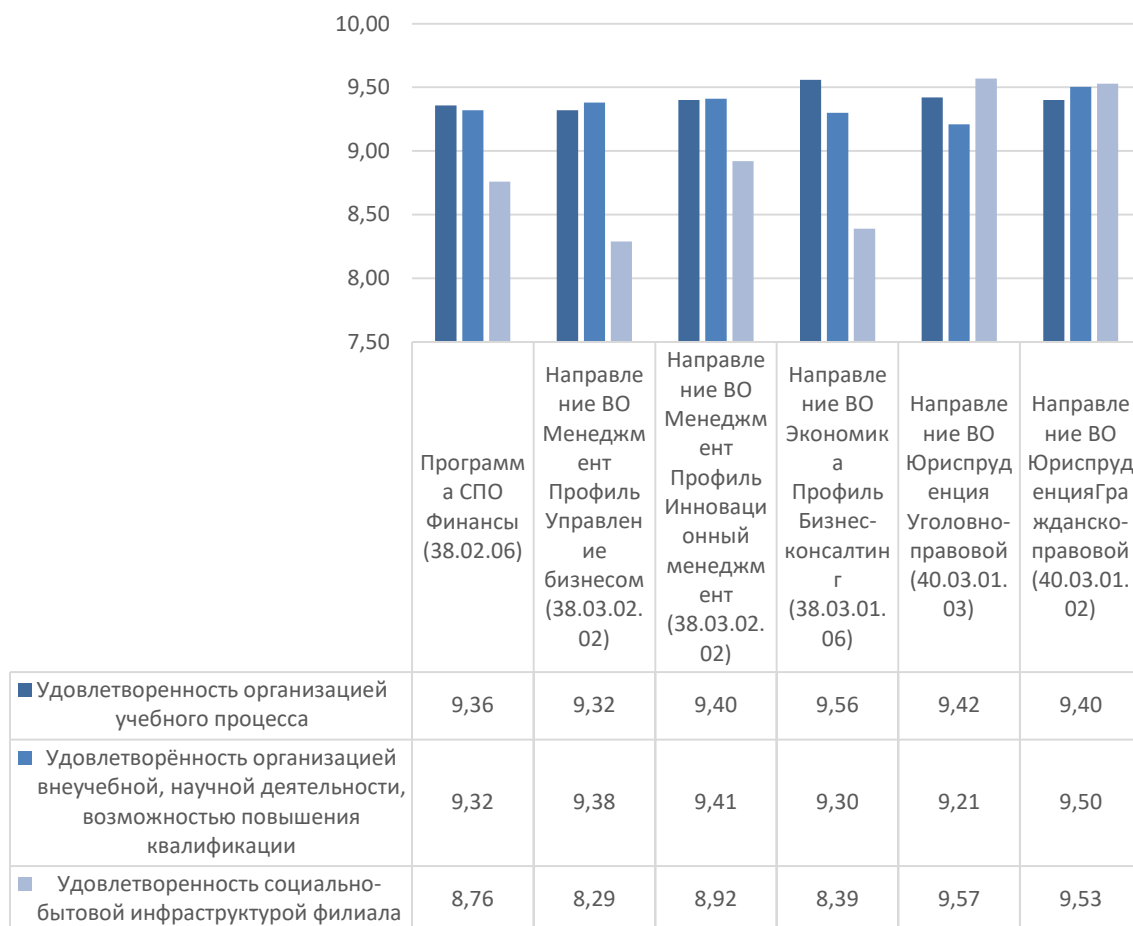


Рисунок 12 - Результаты анкетированного онлайн-опроса научно-педагогических работников

Самая сбалансированная программа с точки зрения удовлетворённости преподаватели – это программа СПО Финансы (разница между max и min составляет 0.6). Самая неоднородная – Экономика (разрыв между учебным процессом 9.56 и социально-бытовой инфраструктурой 1.17).

3. Оценка работодателей.

Работодатели высоко оценивают взаимодействие с филиалом по всем направлениям, средний балл составил 8,95 баллов из 10. При этом взаимодействие с филиалом работодатели оценивают в среднем на 8,91 балл, а уровень подготовки выпускников – 8,99 баллов.

Анализ удовлетворённости преподавателей по профилям подготовки (

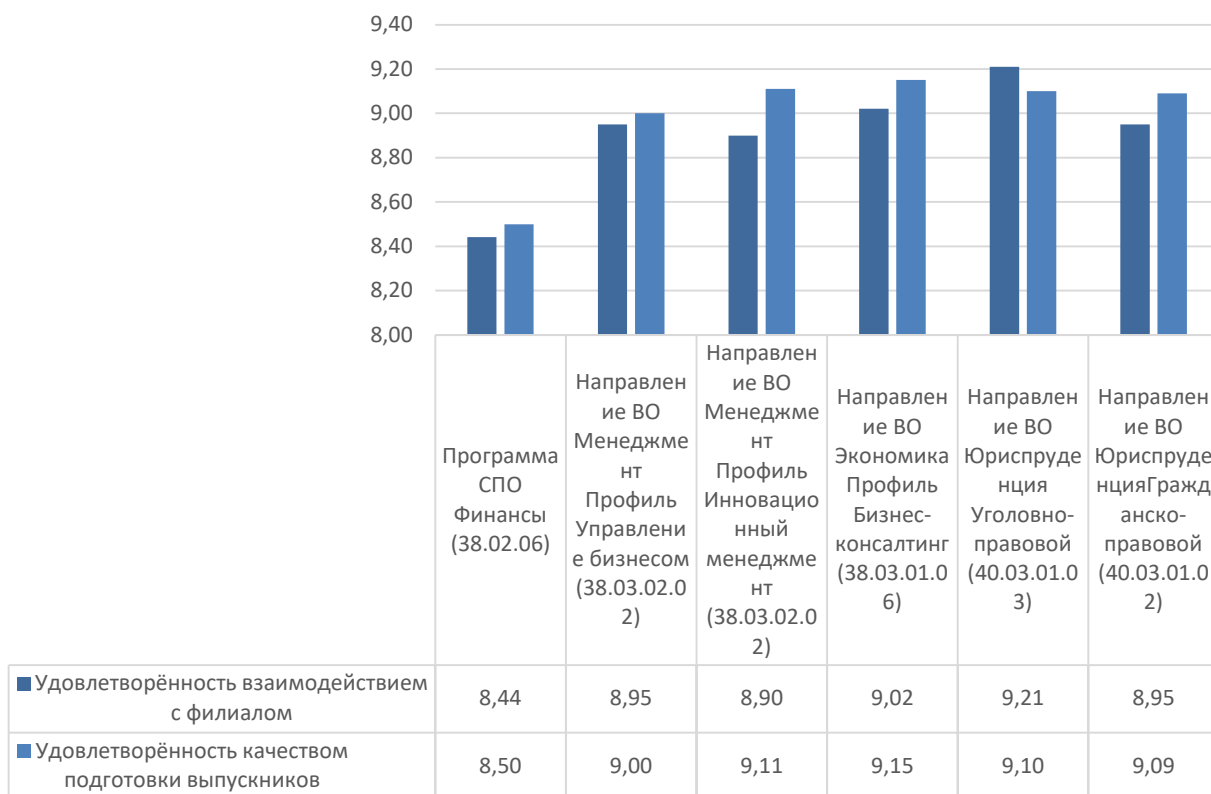


Рисунок 13) позволил выявить следующие проблемы:

Наиболее низкие показатели удовлетворенности в среднем профессиональном образовании по специальности Финансы. Этот факт объясняется тем, что работодатели взаимодействуют в большей части с продолжающими обучение студентами, проходящими практическую подготовку на предприятии. Среднее значение 8,5 баллов – достаточно высокий результат и может говорить о том, что работодатели видят потенциал, но ожидают большего от выпускников этого направления.

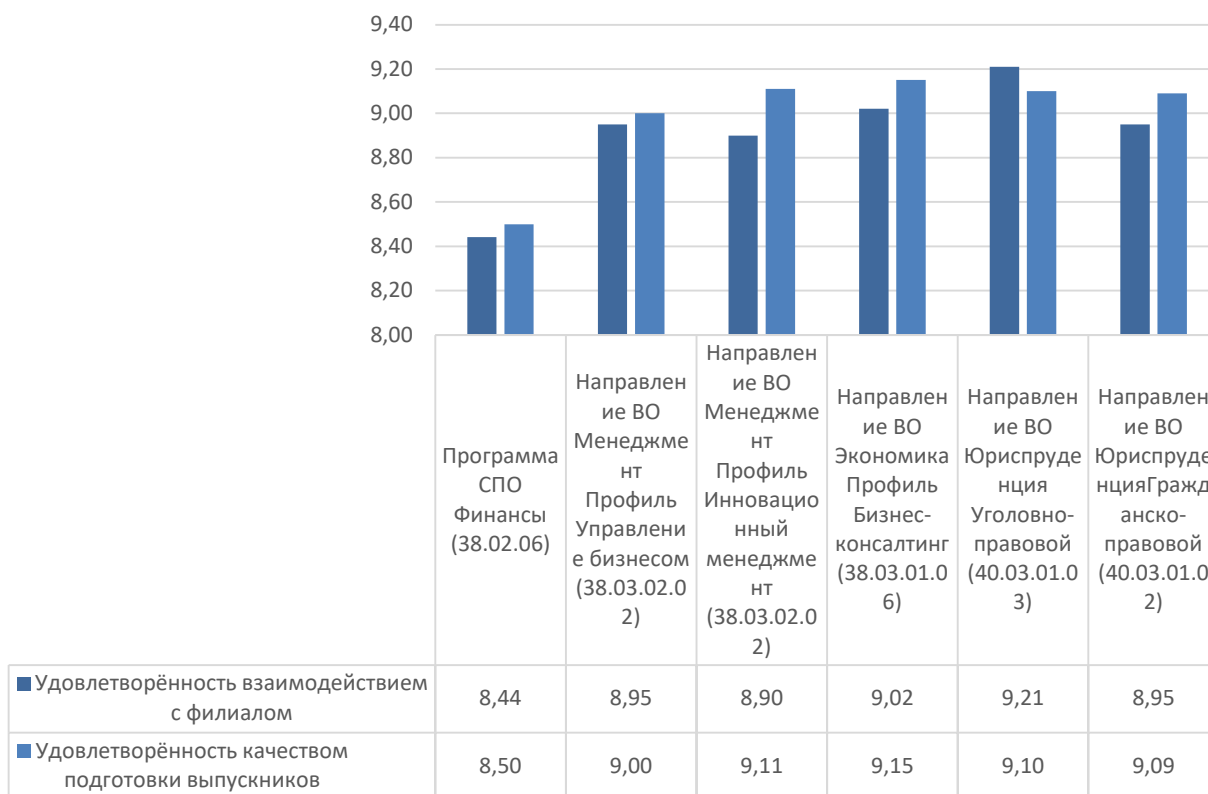


Рисунок 13 - Результаты анкетированного онлайн-опроса работодателей

Наилучшая подготовка и высокая вовлечённость делают выпускников направления «Юриспруденция» особенно Уголовно-правового профиля самыми привлекательными кандидатами для трудоустройства. Направления подготовки Менеджмент и Экономика также являются хорошими вариантами благодаря высокому качеству подготовки и хорошим связям с вузом.

Итоги проведенного мониторинга позволяют сделать выводы и рекомендации (Таблица 9, 12):

1. По всем трем категориям респондентов (студенты, преподаватели, работодатели) уровень удовлетворенности оценивается как высокий (средние баллы отдельных вопросов, сгруппированные в тематические блоки, находятся в диапазоне 8–10 по 10-балльной шкале).
2. Филиал сохраняет стабильно положительную репутацию в глазах ключевых заинтересованных сторон, что является важным фактором удержания контингента, привлечения абитуриентов и укрепления партнерских связей.
3. Наибольший потенциал для улучшения - взаимодействие с работодателями (разница 8-10% с оценками студентов)

Таблица 9 - Сильные стороны (высокие оценки по всем трем опросам)

Категория	Сильные стороны
Студенты	Организация учебного процесса, работа преподавателей, кураторство, воспитательная работа
Преподаватели	Доброжелательная атмосфера, взаимодействие со студентами, организация воспитательной работы
Работодатели	Взаимодействие с руководством филиала, организация практик и совместных мероприятий

Таблица 10 - Области, демонстрирующие наименьший уровень удовлетворенности по результатам опросов

Категория	Зоны для улучшения
Студенты	Организация питания (стоимость, ассортимент, качество)
	Санитарно-гигиеническое состояние пунктов питания
	Качество медицинского обслуживания
Преподаватели	Качество медицинского обслуживания
	Организация питания
	Санитарно-гигиеническое состояние пунктов питания
	Оплата труда и система поощрения
Работодатели	Состояние аудиторного фонда, оснащенность
	Глубина знаний, умений и навыков выпускников

Совпадающие зоны неудовлетворенности у студентов и преподавателей — инфраструктурно-бытовые условия (питание, медицинское обслуживание).

Преподаватели дополнительно выделяют материально-техническую базу (аудиторный фонд, оснащение) и оплату труда.

Работодатели указывают на необходимость усиления практической подготовки выпускников.

Решение указанных проблем позволит повысить удовлетворенность всех категорий, укрепить позитивный имидж филиала и создать дополнительные конкурентные преимущества в привлечении абитуриентов и удержании квалифицированных кадров.

2.6. Кадровое обеспечение

Вопросы кадрового обеспечения являются приоритетными в деятельности филиала. Работа по развитию кадрового потенциала Филиала в 2025 г. проводилась с учетом выполнения Плана мероприятий ("дорожной карты") "Изменения в отраслях социальной

сферы, направленные на повышение эффективности образования и науки", утвержденным Распоряжением Правительства РФ от 30.04.2014 г. № 722-р.

Образовательный процесс в филиале осуществляется высококвалифицированным научно-педагогическим коллективом, обладающим значительным интеллектуальным потенциалом и способным эффективно решать современные задачи качественной подготовки специалистов.

Основные направления в кадровой работе составляют:

- подбор и аттестация преподавательского состава с целью обеспечения высокого уровня профессиональной подготовки: прием по результатам конкурсного отбора в соответствии с требованиями Приказа Минобрнауки России от 04.12.2023 N 1138 "Об утверждении Положения о порядке замещения должностей педагогических работников, относящихся к профессорско-преподавательскому составу", плановое обновление преподавательского состава, в том числе его омоложение с сохранением лучших традиций, преемственности методологических основ обучения;
- оценка эффективности работы педагогов и внедрение механизмов мотивации для повышения их профессиональной активности;
- повышение квалификации и профессиональное развитие сотрудников через участие в семинарах, конференциях и курсах, использование внутренних резервов для подготовки преподавателей в Бизнес-школе ФГБОУ ВО "РГЭУ (РИНХ)";
- формирование системы наставничества и поддержки молодых специалистов;
- создание условий для научной деятельности и внедрения инновационных образовательных технологий, привлечение научно-педагогических работников, имеющих новые творческие проекты, направленные на повышение эффективности образовательных процессов.

В настоящее время учебный процесс и контроль качества подготовки бакалавров и студентов в филиале осуществляет:

- профессорско-преподавательский состав кафедры «Общэкономических и специальных дисциплин» филиала в г. Миллерово;
- штатные преподаватели РГЭУ (РИНХ), работающие в филиале на условиях почасовой оплаты труда;
- лица, привлекаемые к реализации программы бакалавриата на иных условиях.

Базовое образование и опыт практической работы преподавателей соответствует профилю читаемых дисциплин, что позволяет обеспечивать необходимый уровень подготовки специалистов.

Анализ распределения учебной нагрузки филиала по программам подготовки высшего образования (бакалавриат) показал, что в образовательной деятельности задействован 61 человек из числа ППС. Общая нагрузка составила 14 625,50 часа, средняя нагрузка - 240 часов на человека (Таблица 11)

Таблица 11 - Основные показатели кадрового обеспечения образовательного процесса по программам подготовки высшего образования по состоянию на 01.10.2025 года

Категория ППС	Количество во человек	Общая нагрузка, часов	Средняя нагрузка на 1 чел., часов	Доля в общей нагрузке, %	Доля в численности ППС, %
Всего преподавателей	61	14625,5	240	100	100
Доктора наук, профессора	7	1038,35	148	8	11
Кандидаты наук, доценты	34	8320	245	57	56
Без ученой степени	20	5267,15	263	35	33
Из строки 1 в т.ч. работодатели	15	1385,45	92	9	25

Структурный анализ учебной нагрузки показал, что доля преподавателей (приведенных к числу ставок), обладающих учеными степенями кандидата или доктора наук (включая звания доцента и профессора), составляет 65% от общего числа профессорско-преподавательского состава, что соответствует требованиям ФГОС (Рисунок 14).

Доценты (кандидаты наук) являются абсолютным ядром преподавательского состава: их удельный вес составляет 56% ППС, при этом они выполняют 57% всей учебной нагрузки. Их индивидуальная нагрузка (245 ч.) практически совпадает со средним значением по вузу (240 ч.). Это указывает на их сбалансированную и типовую загруженность.

Наибольшая индивидуальная нагрузка — у преподавателей без ученой степени (263 часа на 1 человека), что на 10% выше, чем средняя по вузу. При этом они выполняют 35% всей учебной нагрузки.

Наименьшая нагрузка — у докторов наук (профессоров) - 148 часов на 1 человека или 8% от общей нагрузки.



Рисунок 14 - Структура профессорско-преподавательского состава

Кроме того, 9% преподавателей представляют сторонние организации и работают в профессиональной сфере, соответствующей направлению подготовки выпускников, при этом их стаж в данной области составляет не менее 3 лет. Они привлекаются как эксперты для узкоспециализированных курсов, руководства практиками и выпускными квалификационными работами.

Из общего числа преподавательского состава, привлекаемого к ведению учебного процесса, в *штатную численность кафедры* «Общеэкономических и специальных дисциплин» филиала в г. Миллерово входит 22 человека (8 ставок), в том числе 13 человек (5,25 ставки или 66%) имеют ученую степень кандидата и доктора наук. Средний возраст штатного преподавательского состава составляет 53 года.

Научный работник состоит в штате филиала (0,25 ст.).

Отношение среднего заработка профессорско-преподавательского состава и научных работников, включая работающих на условиях штатного совместительства (внешних совместителей), без работающих по договорам гражданско-правового характера, в филиале к среднемесячной заработной плате наемных работников по Ростовской области составляет более 179%. Доходы филиала в расчете на одного НПР в 2025 году составили 4964,3 тыс. руб.

Анализ распределения учебной нагрузки филиала по программам среднего профессионального образования показал, что образовательной деятельности задействовано 26 человек педагогических работников. Общая нагрузка составила 7950,9 часов, средняя нагрузка - 306 часов на человека (Таблица 12). Средний возраст – 45 лет.

Структура квалификации преподавательского состава:

- высококвалифицированные кадры (кандидаты наук и преподаватели высшей категории) составляют по 15% в каждой группе и выполняют пропорциональную их

численности долю нагрузки (по 15,4%). Их индивидуальная нагрузка (292-296 ч.) чуть ниже, чем средняя нагрузка на 1 человека.

- преподаватели без категории составляют 69% от общей численности педагогических работников, их доля в общей нагрузке составляет 70%. Средняя нагрузка на 1 преподавателя составляет 311 часов. При этом следует иметь в виду, что 60 % их численности составляют опытные преподаватели, имеющие значительный опыт работы в высшей школе и практики без формальной аттестации.

Таблица 12 - Основные показатели кадрового обеспечения образовательного процесса по программам среднего профессионального образования по состоянию на 01.10.2025 г.

Категория педагогических работников	Количество человек	Общая нагрузка, часов	Средняя нагрузка на 1 чел., часов	Доля в общей нагрузке, %	Доля в численности ПР, %
Всего преподавателей	26	7950,9	306	100	100,0
Кандидаты наук	4	1167,7	292	15	15,4
Высшей категории	4	1182,4	296	15	15,4
Без категории	18	5600,8	311	70	69,2
Из строки 1 в т.ч. работодатели	8	1491,5	186	19	31,0

Каждый третий сотрудник в штатном расписании (31%) является внешним работодателем. Это очень высокий показатель. При этом они выполняют 19% общей нагрузки, но их индивидуальная нагрузка (186 ч.) существенно ниже средней (306 ч.) – почти в 1.65 раза. Филиал активно привлекает практиков в соответствии с требованиями ФГОС.

Дополнительное профессиональное обучение преподавательского состава проводится в соответствии с Графиком прохождения дополнительных профессиональных программ (программ повышения квалификации и программ профессиональной переподготовки) на 2025 год в нескольких формах:

- участие в научных конференциях;
- прохождения дополнительных профессиональных программ (программ повышения квалификации и программ профессиональной переподготовки).

За последние три года 100 % научно-педагогических работников освоили программы повышения квалификации, в том числе по проводимым на базе Бизнес-школы РГЭУ (РИНХ).

Квалификация руководящих и научно-педагогических работников соответствует квалификационным характеристикам, качественный состав научно-педагогических работников соответствует требованиям ФГОС ВО.

3. НАУЧНО-ИССЛЕДОВАТЕЛЬСКАЯ ДЕЯТЕЛЬНОСТЬ

Научно-исследовательская работа (НИР) в филиале ФГБОУ ВО «РГЭУ (РИНХ)» в г. Миллерово Ростовской области играет ключевую роль в образовательном процессе и профессиональной подготовке студентов. Она способствует генерации новых знаний, развитию инновационных технологий и решению актуальных проблем региона.

Основные аспекты научно-исследовательской работы:

1. Цели и задачи НИР:

- Генерация новых идей: Научные исследования способствуют созданию инновационных подходов и решений в различных областях знаний.

- Интеграция науки и образования: Вовлечение научных исследований в учебный процесс помогает поддерживать высокий профессиональный уровень преподавателей и повышать квалификацию студентов.

- Формирование профессиональных компетенций: Участие в научных проектах позволяет студентам развивать навыки критического мышления, анализа и решения сложных задач.

2. Прикладной характер исследований. Научные исследования кафедры филиала ориентированы на решение актуальных проблем социально-экономического развития Миллеровского района Ростовской области. Это включает анализ экономических, социальных и экологических аспектов региона, разработку стратегий развития и предложение практических решений.

3. Вовлечение студентов в НИР:

- Студенты активно участвуют в научных проектах, что способствует их профессиональному росту и формированию исследовательских навыков.

- Проводятся научные конференции, семинары и конкурсы, где студенты представляют свои работы и получают обратную связь от экспертов.

4. Повышение квалификации преподавателей. Преподаватели филиала активно занимаются научной деятельностью, публикуют статьи в научных журналах, участвуют в конференциях и грантовых проектах. Это позволяет им оставаться в курсе последних достижений в своей области и передавать актуальные знания студентам.

5. Сотрудничество с регионом. Научные исследования филиала тесно связаны с потребностями региона.

В филиале ФГБОУ ВО «РГЭУ (РИНХ)» в г. Миллерово Ростовской области научно-исследовательская и инновационная деятельность реализуется в рамках единого учебного и научно-исследовательского комплекса, включающего Совет филиала и кафедру

«Общеэкономических и специальных дисциплин». Профессорско-преподавательский состав кафедры филиала тесно сотрудничает с Научно-исследовательским институтом, являющимся структурным подразделением РГЭУ (РИНХ), организует работу по фундаментальным и прикладным исследованиям, научно-исследовательскую работу студентов.

Научно-исследовательская работа в филиале осуществляется по следующим основным направлениям:

- выполнение НИР, финансируемых за счет средств хоздоговоров и грантов;
- организация научно - исследовательской работы студентов;
- организация и проведение научных мероприятий (конференций, семинаров и т.д.);
- подготовка и издание статей и учебных пособий.

Участие в выполнении грантов и НИР, финансируемых за счет средств хоздоговоров.

В 2025 году в филиале было выполнено НИР на общую сумму 866,2 тыс. руб., в т.ч. за счет средств внутреннего гранта на сумму 366,2 тыс. руб. (Таблица 13), за счет средств хоздоговоров на сумму 500 тыс. руб. (Таблица 14).

Таблица 13 - Выполнение НИР по грантам (в том числе за счет средств филиала)

Тема гранта	Научный руководитель	Объем финансирования
Влияние цифровизации на трансформацию трудовых ресурсов Миллеровского района Ростовской области	Научный сотрудник Опрышко Яна Васильевна	366,2 тыс. руб.

Исследование «Влияние цифровизации на трансформацию трудовых ресурсов Миллеровского района Ростовской области» выявило ключевые тренды, факторы и рекомендации для местных органов власти и работодателей. Результаты исследования показали, что цифровизация ускоряет перераспределение занятости в пользу сервисного и технологического сектора, но темпы адаптации рабочей силы отстают из-за низкой цифровой грамотности, недостаточной инфраструктуры и дефицита обучающих программ.

Научно-исследовательская работа, выполненная в рамках хозяйственного договора выполнена по договору между филиалом и ИП Лихачевой А.С. (крупный предприниматель г. Миллерово, специализирующийся на грузоперевозках, особенно грузовых). Результаты работы готовятся к внедрению в виде рекомендаций по оптимизации логистических процессов, включая:

- оптимизацию маршрутов (снижение времени в пути и топливных затрат);
- систему управления загрузкой ТС (повышение эффективности использования парка);
- анализ спроса → более точное планирование маршрутов и загрузки.

Ожидаемый эффект — снижение издержек и повышение рентабельности.

Для региона работа также важна как пример трансфера результатов исследований в практическую плоскость, поддержки МСП и развития логистической составляющей муниципалитета.

Таблица 14 - Выполнение НИР ППС кафедры «Общэкономических и специальных дисциплин» филиала в г. Миллерово за счет средств хоздоговоров

№ и тема договора	Заказчик	Срок	Объем финансирования	Практическое использование результатов исследования
2	3	4	5	6
Договор № 2597/25 Разработка стратегии развития предприятия ИП Лихачева А.С. на рынке автомобильных грузоперевозок г. Миллерово	ИП Лихачева Анна Сергеевна	с 01.10.2025 г. по 28.11.2025 г.	500 тыс. руб.	На основе полученных данных были разработаны рекомендации по оптимизации логистических процессов. Они включают в себя следующие меры: 1. Оптимизация маршрутов доставки для снижения времени в пути и затрат на топливо. 2. Внедрение системы управления загрузкой транспортных средств для повышения эффективности использования ресурсов. 3. Проведение анализа спроса на услуги грузоперевозок для более точного планирования маршрутов и загрузки транспортных средств. Ожидается, что внедрение предложенных мер позволит повысить эффективность предприятия и снизить издержки.

Динамика объемов выполнения НИР по грантам и хоздоговорам в филиале за 2023-2025 гг. представлена на рисунке ниже.

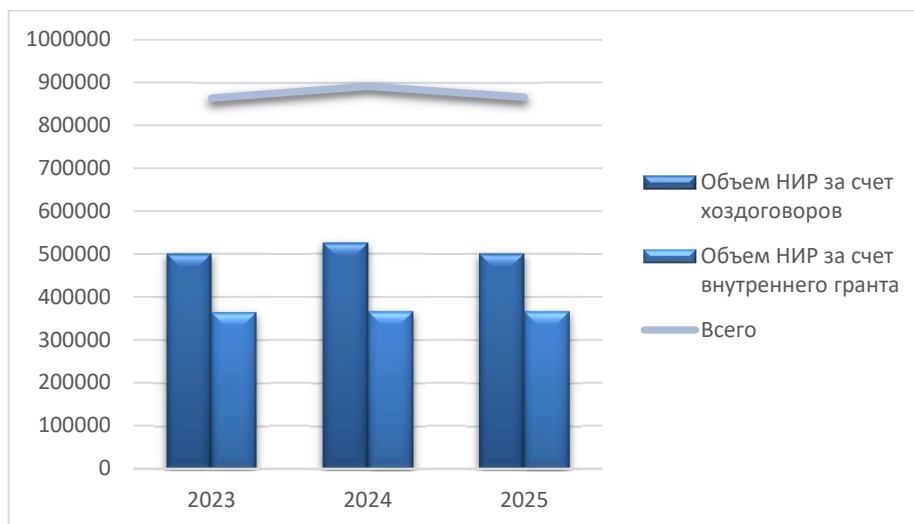


Рисунок 15 - Динамика объемов выполнения НИР по грантам и хоздоговорам в филиале

Динамика объемов выполнения НИР по грантам и хоздоговорам в филиале за 2023-2025 гг. представлена на рисунке ниже.

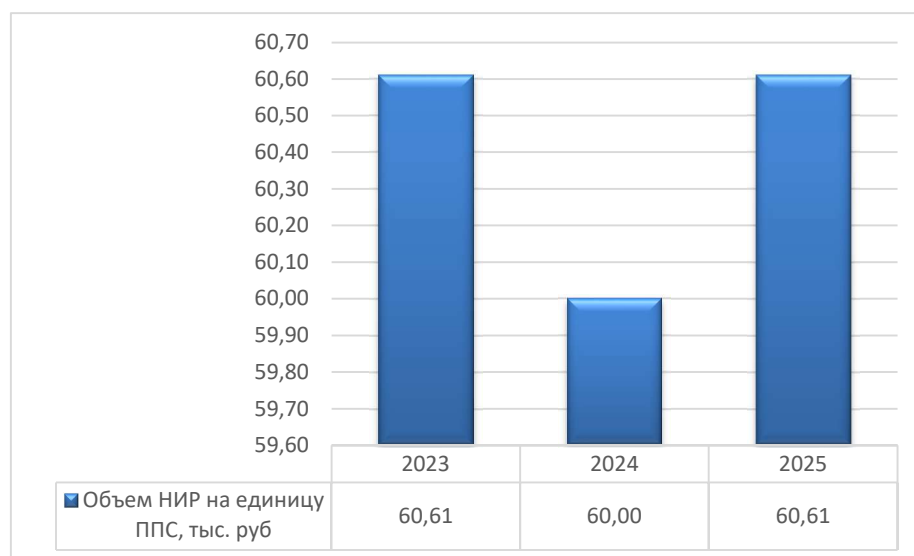


Рисунок 16 - Динамика объема НИР на единицу ППС филиала за 2023-2025 гг.

Удельный вес доходов от НИОКР в общих доходах образовательной организации составил 1,22 %.

Удельный вес НИОКР, выполненных собственными силами (без привлечения соисполнителей), в общих доходах образовательной организации от НИОКР – 100%.

Издательская активность. В 2025 в соавторстве с преподавателями кафедры «Общеэкономических и специальных дисциплин» было опубликовано:

- 3 учебных издания (учебных пособий);

- 1 монография;
- 6 публикаций в научных журналах, включенных в перечень ВАК;
- 8 публикаций в журналах, включенных в Российский индекс научного цитирования (РИНЦ);
- 6 статей;
- 14 докладов и статей в сборниках конференций и других научных изданиях.

Результаты студенческой научно-исследовательской работы. В филиале особое внимание уделяется молодежной науке (Таблица 16). Преподаватели кафедры филиала совместно со студенческим научно-исследовательским кружком организуют научную работу студентов, содействуют проведению научно-практических конференций, семинаров, круглых столов, конкурсов, в которых ежегодно принимают участие более 30 студентов, аспирантов и молодых ученых. Так 3 студента 1 курса очной формы обучения по направлению подготовки «Юриспруденция» 21 апреля 2025 года приняли участие в региональном диспуте «Девиантное поведение несовершеннолетних» проходившем в Ростовском филиале ФГБОУ ВО «РГУП им. В.М. Лебедева».

Таблица 15 - Результативность НИР филиала в 2025 году

Показатель	Код строки	Количество
1	2	3
Научные публикации филиала, всего, из них:	1	20
научные статьи	2	6
публикации в изданиях, включенных в Белый список (RSCI, Scopus, WoS)	3	
публикации в изданиях, включенных в Российский индекс научного цитирования (РИНЦ)	4	8
публикации в российских научных журналах, включенных в перечень ВАК	5	6
Научные статьи, подготовленные совместно с зарубежными специалистами	6	-
Научно-популярные публикации, выполненные работниками филиала	7	-
Монографии, всего**, в том числе изданные:	8	1
- зарубежными издательствами	9	-
- российскими издательствами	10	1
Сборники научных трудов, изданные филиалом всего, в том числе:	11	-
международных и всероссийских конференций, симпозиумов и т.п.	12	-
другие сборники	13	-
Учебники и учебные пособия	14	2

Показатель	Код строки	Количество
1	2	3
Количество созданных результатов интеллектуальной деятельности (РИД), всего, их них:	15	-
патенты России*	16	-
свидетельства о государственной регистрации программ для ЭВМ, баз данных, топологии интегральных микросхем*	17	-
Выставки, в которых участвовали работники филиала, всего, из них:	18	-
международные выставки	19	-
Экспонаты, представленные на выставках, всего, из них:	20	-
на международных выставках	21	-
Конференции, в которых участвовали работники филиала, всего, из них:	22	20
международные	23	8

Результативность студенческой научно-исследовательской работы в 2025 году приведена в таблице ниже.

Таблица 16 - Результативность научно-исследовательской деятельности обучающихся филиала в 2025 году

Показатель	Код строки	Количество
1	2	3
Конкурсы на лучшую НИР студентов, организованные филиалом, всего, из них:	1	1
международные, всероссийские, региональные	2	
Студенческие научные и научно-технические конференции и т.п., организованные филиалом, всего, из них:	3	3
международные, всероссийские, региональные	4	1
Выставки студенческих работ, организованные филиалом, всего, из них:	5	
международные, всероссийские, региональные	6	
Численность студентов очной формы обучения, принимавших участие в выполнении научных исследований и разработок, всего, из них:	7	11

Показатель	Код строки	Количество
с оплатой труда	8	
Доклады на научных конференциях, семинарах и т.п. всех уровней (в том числе студенческих), всего, из них:	9	32
международных, всероссийских, региональных	10	8

Свои научные способности также демонстрирует студентка 1 курса очно-заочной формы обучения по направлению подготовки «Менеджмент» Гукова Дарья. Студентка филиала приняла участие в Пятой Международной научно-практической конференции «Управление коммуникациями» с докладом «Особенности коммуникационных стратегий с участием военных корреспондентов в рамках информационной войны». Конференция проходила 4-5 декабря 2025 года в Московском государственном лингвистическом университете. Также Дарья награждена сертификатом МГУ за участие в Международной НПК «Форум мировой политики – 2025», где выступала с докладом в рамках работы секции «Стратегическая коммуникация в государстве и мире».

Организация и проведение научных мероприятий. Результаты теоретических исследований преподавателей филиала стали предметом обсуждения на ежегодных научных конференциях, проводимых на базе филиала РГЭУ (РИНХ) в г. Миллерово, проблематика которых была сконцентрирована на решении проблем региона. При активном участии кафедры филиала в рамках научной тематики проводилась научно-исследовательская работа, результаты которой обсуждались на конференциях различных уровней. Наиболее значимыми научными мероприятиями, которые проводились в филиале являются:

18.04.2025 Внутривузовская научно - практическая конференция «Вызовы современности и стратегии развития общества в условиях новой реальности»;

24.10.2025 Внутривузовская научно - практическая конференция «Трансформация науки в эпоху больших данных»;

28.11.2025 Региональная научно-практическая конференция «Роль малых и средних предприятий в экономическом развитии».

Ежегодно, в канун Международного дня студента в филиале проходит Неделя науки. В рамках недели проводятся традиционные мероприятия: предметные олимпиады, конкурс стенгазет, конкурсы на лучшую НИР студентов, конкурс знатоков родного края и студенческие научные конференции.

В Миллеровском филиале ФГБОУ ВО «РГЭУ (РИНХ)» функционирует научный

студенческий кружок «Студенческое научное общество», членами которого являются 11 студентов. Кружком руководит директор филиала, к.э.н., доцент Высоцкая Т.А. Научное направление этого кружка - «Экономическая деятельность ЮФО». Научно-исследовательская работа в филиале ФГБОУ ВО «РГЭУ (РИНХ)» в г. Миллерово является важным элементом образовательного процесса и способствует развитию как студентов, так и преподавателей. Она имеет прикладной характер и направлена на решение актуальных проблем региона, что делает её значимой не только для учебного заведения, но и для всего Ростовской области.

Приоритетами в реализации научно-исследовательской деятельности филиала являются:

1. Повышение активности участия научно-педагогических сотрудников в НИР, финансируемых в рамках хоздоговорных работ.
2. Увеличение количества публикаций научно-педагогических работников и аспирантов в высокорейтинговых журналах, входящих в российские;
3. Повышение активности участия ППС, аспирантов и студентов в конференциях, форумах по различным научным направлениям, проводимых в РГЭУ (РИНХ) и на базе других учебных и научных учреждений.

4. МЕЖДУНАРОДНАЯ ДЕЯТЕЛЬНОСТЬ

Основным направлением международной деятельности филиала является подготовка высококвалифицированных кадров для зарубежных стран.

В отчетном периоде по состоянию на 01.10.2025 г. обучение в филиале проходили 5 человек из числа иностранных студентов (2 чел. – граждане Украины, 3 чел. – граждане Азербайджана), что составляет 0,7 % от общей численности студентов, обучающихся по программам высшего образования, в т.ч. 3 человека по очно-заочной форме обучения, 2 человека по заочной форме обучения. Как видно из данных таблицы ниже, наибольшей популярностью среди иностранных граждан пользуется направления Юриспруденция и Менеджмент.

Таблица 17 – Иностранные граждане, обучающиеся в филиале ФГБОУ ВО "РГЭУ (РИНХ)" в г. Миллерово Ростовской области в 2025 году

Направление	Очная форма обучения	Очно-заочная форма обучения	Заочная форма обучения
38.03.02 Менеджмент	-	1	2
40.03.01 Юриспруденция	-	2	-

В 2025 году прием иностранных абитуриентов велся на общих основаниях (на основании вступительных испытаний, проводимых университетом самостоятельно). По окончании работы приемной комиссии по состоянию на 01.10.2025 г. среди поступивших иностранных граждан не имеется.

Отчислено по разным причинам в 2025 году 4 иностранных студента, в т.ч. 1 чел. по очной форме, 1 чел. – очно-заочной форме, 2 чел. - заочной форме обучения.

Объем средств от образовательной деятельности, полученных образовательной организацией от иностранных граждан и иностранных юридических лиц, в 2025 году составил 282,4 тыс. руб.

5. ВНЕУЧЕБНАЯ РАБОТА

Неотъемлемой частью подготовки специалистов в филиале ФГБОУ ВО «РГЭУ (РИНХ)» в г. Миллерово Ростовской области выступает воспитательная работа, которая строится на принципах системности, компетентности, преемственности, вариативности и событийности.

В филиале создан совет кураторства с целью проведения организационно-воспитательной работы, которая направлена на активизацию в управлении студенческой жизнью, на формирование добросовестного отношения студентов к учебе, общественной работе, а также создания в группах атмосферы психологического комфорта. Работа кураторов строится в соответствии с Положением о работе кураторов в учебных группах филиала ФГБОУ ВО «РГЭУ (РИНХ)» в г. Миллерово Ростовской области и локальными актами.

Внеучебная и воспитательная работа в филиале «РГЭУ (РИНХ)» ведется по следующим направлениям (Рисунок 17).

Гражданско-патриотическое. В 2025 году студенты активно участвовали в различных мероприятиях гражданско-патриотической направленности (Концерт «МЫ НАСЛЕДНИКИ ПОБЕДЫ», посвящённый 80-летию Победы в Великой Отечественной войне и подведению итогов Года Защитника Отечества, конференция, посвященная 80-летию Победы в Великой Отечественной войне, районное торжественное мероприятие, посвящённое Дню Конституции Российской Федерации, просмотр военного фильма «Август» в кинозале ДК Миллеровского района, первый муниципальный форум «Героическая Россия. Парта Героя», информационная беседа, посвящённая проблематике телефонного мошенничества, торжественное возложение цветов к мемориалу «Вечный огонь» в городе Миллерово, акция «Блокадный хлеб» и др.) Эти инициативы способствовали формированию их гражданской позиции и осознанию собственной ответственности перед обществом. Среди проведенных мероприятий на базе

филиала РГЭУ (РИНХ) в г. Миллерово для студентов была открыта площадка международной исторической акции «Диктант Победы». Участвуя во всероссийском конкурсе первичных отделений Движения Первых, студенты филиала разработали проект «История в наших сердцах: сохраняя память», который направлен на сохранение памяти о жертвах фашизма, на примере Дулага – 125, находящегося на территории г. Миллерово, недопущение проблемы забвения исторической памяти в годы Великой Отечественной войны в глубинках страны и повышение гражданской сознательности.

Направления внеучебной работы в филиале	Гражданско-патриотическое
	Профилактика экстремизма и терроризма
	Духовно-нравственное воспитание
	Профорориентационная работа
	Культурно-массовая и творческая деятельность студентов
	Пропаганда и обучение навыкам здорового образа жизни
	Волонтерская деятельность
	Спортивно-оздоровительная работа

Рисунок 17 - Направления внеучебной работы в филиале

Профилактика экстремизма и терроризма. Не менее важным направлением работы в филиале является работа по предотвращению экстремизма среди студентов. Имеется план и программа мероприятий по профилактике и предупреждению экстремистских проявлений в студенческой среде.

Духовно-нравственное воспитание. Систематически студенты филиала участвуют в проведении благотворительных акций «Елка желаний»; «День добрых дел»; «Коробка храбрости», а также оказывают помощь детскому дому в п. Сулине «Солнышко» и детскому реабилитационному приюту «Надежда».

Студенты приняли участие в проводимых в офлайн-формате региональных, городских и районных мероприятиях: «День молодежи», Месячник ЗОЖ, Дмитриевские чтения по теме: «Просвещение и нравственность: формирование личности и вызовы времени Муниципальный и региональный фестиваль добровольцев «ДоброФест», Региональный проект «День муниципальных образований», Тренинг-интенсив «Стратегия, бренд и будущее будущего» и т.д., концертах: «День Конституции Российской Федерации», «10-летие

Миллеровского поисково-спасательного отряда», «60 лет Миллеровскому району», «День народного единства», «Международный день слепых», «День пожилого человека», и т.д.

Профориентационная работа. С целью привлечения на учебу в филиал университета с абитуриентами проводится профориентационная работа.

Основными формами профориентационной работы являются:

- разработка и изготовление рекламной продукции для поступающих;
- информационное обеспечение приема в филиал на официальном сайте учебного заведения и социальной сети ВКонтакте;
- встречи с абитуриентами в учебных образовательных учреждениях Севера Ростовской области, среднего специального образования (техникумах);
- участие выпускников образовательных организаций города в научно-практических конференциях филиала на базе «Точки кипения» филиала;
- реализация проекта наставничества доцентом кафедры «ОЭиСД» филиала Васильевым К.П. в подготовке социально-экономических проектов с учащимися школ города для участия во Всероссийских олимпиадах;
- проведение тематических информационных площадок профориентационной направленности, деловых игр «Склонность и профессиональная направленность» с учащимися 9-11 классов г. Миллерово;
- проведение «Дней открытых дверей» в офлайн и онлайн форматах;
- участие в «Неделях предпринимательства» и «Ярмарках учебных мест», проводимых не только в г. Миллерово, но и других территориях муниципальных образований.

Кафедра «Общеэкономических и специальных дисциплин» подготовила для абитуриентов буклет о направлениях и профилях образовательных программ, реализуемых в филиале.

На страницах районных изданий газеты «Наш край», «Миллеровская ярмарка», информационных интернет-сайтах «Север Дона» и «Миллеровское агентство новостей», «МТВ», регулярно публикуются статьи о научной, учебной и общественной жизни студенческого сообщества филиала.

Особой популярностью абитуриентов пользуется корпоративный сайт филиала (mfrgeu.ru).

Филиал РГЭУ (РИНХ) в г. Миллерово стал региональной коммуникационной площадкой для взаимодействия молодежи и вовлечения активных молодых людей в решение задач, отвечающих современным запросам государства и общества. Регулярно проводятся пространство коллективной работы – университетская «Точка кипения».

Летом 2025 года 4 студента филиала на протяжении трех смен работали водителями в Центре детского и юношеского туризма и экскурсий Миллеровского района и 3 студента в районном летнем лагере «Янтарь».

Все вышеперечисленные мероприятия являются весьма эффективным профориентационным средством.

Культурно - массовая и творческая деятельность студентов. В филиале на протяжении многих лет созданы и работают клуб «Милосердие» и студенческий совет «Студент». С 10 октября 2024 года на базе филиала было открыто первичное отделение «Движение первых», студенты движения ведут активную деятельность в данном направлении, о которой рассказывают на своей страничке в социальной сети ВКонтакте (<https://vk.com/club227563833?from=search>). Студенты принимают участия не только во внутривузовских мероприятиях, но и в городских, районных, региональных и всероссийских.

Клуб «Милосердие» весь год помогал жителям города и района, оказывал помощь престарелым, посещали детский Дом «Солнышко», приют «Надежда», Дом престарелых, где на знаменательные праздники организовывали и проводили праздничные мероприятия в форме концерта.

Клуб веселых и находчивых филиала продолжает свое развитие. В 2025 году на сцену районной школы КВН по традиции вышли 2 сборные команды филиала РГЭУ (РИНХ) в г. Миллерово. «Баланс и Юмор», сборная 1 курса и «Медовые», сборная 2 курса. Команды показали красивую игру, порадовали зрителей своими выступлениями.

В филиале проводятся мероприятия, посвященные главным праздникам страны: День Победы, День России, Международный Женский День, День Защитника Отечества, Татьянин день, Международный День Студента, День Конституции РФ, Новый Год, День российской науки и др.

Пропаганда и обучение навыкам здорового образа жизни. Большое внимание в филиале уделяется пропаганде здорового образа жизни. Специалистами центральной городской больницы в рамках договора «О медицинском обслуживании» проводятся лекции, информационные собрания, пропагандирующие ценности ЗОЖ. Ежегодно в рамках городской программы профилактики вредных заболеваний студенты, ППС и сотрудники филиала проходят ежегодную вакцинацию и профосмотры. Проведено более 10 акций по профилактике наркомании, алкоголя, табакокурения.

Организовано более 5 мероприятий таких как, беседы о здоровом питании, конкурс рисунков «Наш выбор – здоровье», неделя профилактики вредных привычек «Мы против наркотиков», акции «Неделя Здорового Образа Жизни!», «Всемирный день борьбы с курением», «Я выбираю жизнь! Нет наркотикам!». Ежегодно на филиале 7 апреля проводится

«Всемирный день здоровья».

За весь период работы филиала с 1998 года правонарушений, совершённых студентами филиала, не зарегистрировано.

Волонтерская деятельность. Более 30 студентов филиала зарегистрированы волонтерами на официальном портале dobro.ru. Ими ведется активная работа на территории города Миллерово и Миллеровского района. Ребята выезжают с концертной программой в детский дом «Солнышко», приют «Надежда», дом престарелых, являются частыми гостями у почетных граждан г. Миллерово. В такое нелегкое для всей страны время, принимают участие в акциях «Посылка солдату», «Тепло для героя», помогают пожилым (60+) и маломобильным людям города и района.

Успешно работает студенческий «ЭКОдесант». На протяжении последних 5 лет волонтерский отряд провел ряд мероприятий по благоустройству детских площадок и их территорий. Студенческий «ЭКОдесант» совместно с сотрудниками филиала РГЭУ (РИНХ) г. Миллерово и студентами регулярно принимает участие в субботнике на Аллее Почетных граждан Миллеровского района, а также ежегодно проводят акцию по сбору макулатуры.

Спортивно-оздоровительная работа. Одним из главных критериев оценки физического воспитания в филиале является динамика уровня физической подготовленности студентов.

Филиал располагает хорошей спортивной материальной базой: спортивный зал, теннисный зал, электронный стрелковый тренажёр, шахматный клуб. На базе филиала имеется спортивная площадка (волейбол, баскетбол, беговые дорожки). В 2021 году введен в эксплуатацию открытый спортивный стадион с установленной учебной полосой препятствий.

15 лет успешно работает на базе филиала университета шахматный и шашечный клуб им. В.Е. Садового, почетного гражданина Миллеровского района, обучая, вовлекая, развивая, а самое главное, воспитывая молодое поколение совместно с ветеранами. На базе клуба занимаются студенты филиала, учащиеся общеобразовательных организаций города и района, любители шахмат. Ежемесячно проводятся онлайн и офлайн турниры по шахматам, семинары, областные и международные турниры и т.д. Еженедельно проводится шахматный всеобуч со студентами очной формы обучения.

За время работы клуба более 60 студентов получили разряд по шахматам, неоднократно принимали участие и выходили в финал областных, региональных и внутригородских соревнований по шахматам и шашкам.

Таким образом, внеучебная воспитательная работа в образовательной деятельности филиала ФГБОУ ВО "РГЭУ (РИНХ)" в г. Миллерово Ростовской области носит системный, плановый, и непрерывный характер.

6. МАТЕРИАЛЬНО-ТЕХНИЧЕСКОЕ ОБЕСПЕЧЕНИЕ

6.1. Материально-техническая база

Развитие материально-технической базы является важной задачей обеспечения качества образовательного процесса.

Наличие здания в оперативном управлении. Филиал располагает учебным зданием общей площадью 1923,5 м², находящемся в оперативном управлении ФГБОУ ВО «РГЭУ (РИНХ)» (основание — договор купли-продажи недвижимости от 03.06.2005 г., кадастровый номер 61:54:0022801:340, дата и номер записи регистрации в Едином государственном реестре недвижимости: 61-61-27/019/2005-402 от 13.03.2006 г.). Данная площадь полностью обеспечивает реализацию образовательных программ всех уровней. В составе площадей представлены: учебные аудитории, оснащённые современным мультимедийным оборудованием; специализированные лаборатории для проведения практических и научно-исследовательских работ; компьютерные классы с доступом к информационно-телекоммуникационной сети «Интернет» и электронной информационно-образовательной среде вуза; библиотека с читальным залом и фондом основной учебной и научной литературы; актовый зал для проведения культурно-массовых и торжественных мероприятий; спортивные объекты (спортивный зал, открытая площадка) для занятий физической культурой и спортом; столовая для организации горячего питания обучающихся и сотрудников, а также другие объекты социально-бытового назначения (гардероб, санузлы, комнаты для персонала, медицинский кабинет). Здание находится в работоспособном техническом состоянии, ежегодно проводится текущий ремонт и плановая проверка инженерных систем (отопление, вентиляция, водоснабжение, электроснабжение).

Таблица 18 - Наличие и использование площадей филиалом ФГБОУ ВО «РГЭУ (РИНХ)» в г. Миллерово Ростовской области

Наименование показателей	Номер строки	Площадь, м ²
Общая площадь зданий (помещений), всего (сумма строк 02, 09, 12), м ²	01	1923
из нее площадь по целям использования: учебно-лабораторных зданий (сумма строк 03, 05, 06, 07)	02	1923
в том числе: учебная	03	769
из нее площадь крытых спортивных сооружений	04	81
учебно-вспомогательная	05	453

Наименование показателей	Номер строки	Площадь, м2
предназначенная для научно-исследовательских подразделений	06	20
подсобная	07	681
из нее площадь пунктов общественного питания	08	97
общежитий	09	0
в том числе жилая	10	0
Общая площадь земельных участков, всего, га	13	1
из нее площадь по целям использования: учебных полигонов	14	0,5

Земельный участок. Здание Филиала расположено на выделенном земельном участке, находящемся в бессрочном (постоянном) пользовании ФГБОУ ВО «РГЭУ (РИНХ)» (основание - акт ввода в эксплуатацию № 1270 от 16.11.2021, кадастровый номер 61:54:0022801:3, дата и номер записи регистрации в Едином государственном реестре недвижимости: 61-61-27/006/2006-345 от 04.07.2006 г.).

На содержание имущества в надлежащем техническом и функциональном состоянии, обеспечении безопасности зданий и сооружений в 2025 году филиалом затрачены средства в сумме 5,9 млн. рублей, произведены капитальные вложения на приобретение дополнительных средств безопасности – на сумму 1,1 млн. руб.

Все помещения, в которых проводятся занятия, соответствуют действующим противопожарным (заключение Главного Управления МЧС России по Ростовской области Управлением надзорной деятельности по Миллеровскому району № 3 от 28 августа 2014 года) и санитарным правилам и нормам (Санитарно-эпидемиологическое заключение № 61.44.34.000.М.000115.12.19 от 16.12.2019 г. выдано Территориальным отделом Федеральной службы по надзору в сфере защиты прав потребителей и благополучия человека по Ростовской области в Миллеровском, Чертковском и Тарасовских районах).

Финансирование деятельности филиала ФГБОУ ВО «РГЭУ (РИНХ)» в г. Миллерово Ростовской области осуществляется за счет средств физических и юридических лиц по договорам об оказании платных образовательных услуг (Таблица 19).

Финансовое обеспечение реализации программ бакалавриата осуществляется в объеме не ниже значений базовых нормативов затрат на оказание государственных услуг по реализации образовательных программ высшего образования - программ бакалавриата и значений корректирующих коэффициентов к базовым нормативам затрат, определяемых Министерством науки и высшего образования Российской Федерации

Таблица 19 – Показатели по поступлениям филиала ФГБОУ ВО "РГЭУ (РИНХ)"

в г. Миллерово Ростовской области за 2023-2025 гг., тыс. руб.

Источники финансового обеспечения	2023	2024	2025	Прирост 2025/2023, %
Доход, полученный по договорам от оказания платных образовательных услуг	28497	34867	40 456	42
Доход, полученный за научные исследования и разработки	500	525	500	0
Всего источников	28 997	35 392	40 956	41

Основным источником доходов филиала остается образовательная деятельность, что характерно для большинства учебных заведений. Согласно предварительным подсчетам, общий доход филиала ФГБОУ ВО «РГЭУ (РИНХ)» в г. Миллерово за 2025 год составил 40 956 тыс. рублей, в т.ч.

- 40 456 тыс. руб. (98,8%) было получено от реализации платных образовательных услуг.
- 500 тыс. рублей (1,2%) было получено от научных исследований и разработок

Общий доход филиала вырос на 42% за три года. Это уверенный положительный тренд, свидетельствующий о стабильной востребованности образовательных услуг в регионе.

Таким образом, ключевым фактором роста доходов стало увеличение контингента обучающихся за счет реализации нового уровня образовательной деятельности – подготовки специалистов среднего профессионального образования. Индексация стоимости обучения на уровень инфляции также внесла свой вклад в прирост доходов.

Проведем комплексный анализ расходов филиала за 2023–2025 гг. на основе представленных данных (Таблица 20).

Общие расходы филиала выросли на 9,3 млн. руб. (41%) за три года. Это сопоставимо с ростом доходов (+41%), что в целом свидетельствует о сбалансированной финансовой политике.

Структурный анализ расходов свидетельствует о значительном удельном весе и росте статьи «Выплаты персоналу»:

- рост за три года: +46% (с 15,0 до 21,9 млн руб.);
- доля в расходах выросла с 66,9% до 69,1%;
- опережает общий рост расходов (+41%).

Рост связан с индексацией оплаты труда, а также увеличением численности ППС и ростом учебной нагрузки в связи с развитием нового направления СПО.

Таблица 20 - Расходы филиала ФГБОУ ВО "РГЭУ (РИНХ)" в г. Миллерово в 2023/2025 уч.г.

Наименование показателей	2023	2024	2025	Прирост 2025/2023, %
выплаты персоналу	14 999,5	19 943,5	21 881,8	46
услуги связи	162,8	195,4	228,0	140
коммунальные услуги	2 394,4	2 475,1	2 859,6	119
работы, услуги по содержанию имущества	481,0	459,1	690,2	143
прочие работы, услуги	3 664,7	4 266,2	3 814,0	104
прочие расходы	229,6	154,3	922,2	402
расходы на приобретение основных средств	155,0	526,0	941,2	100
расходы на приобретение материальных запасов	330,3	352,9	364,3	110
Итого	22 417,3	28 372,5	31 701,3	141

Значительный рост по статьям Прочие расходы (с 229,6 тыс. руб. до 922,2 тыс. руб. или в 4 раза) и Капитальные вложения во внеоборотные активы (с 155 тыс. до 941 млн руб. или в 6 раз) связан с тем, что филиал приобретал компьютерную технику, модернизировал системы охраны.

В результате проводимой политики экономии и эффективного планирования прочие расходы филиала растут в пределах инфляции.

Динамика доходов и расходов филиала представлена на рисунке ниже.

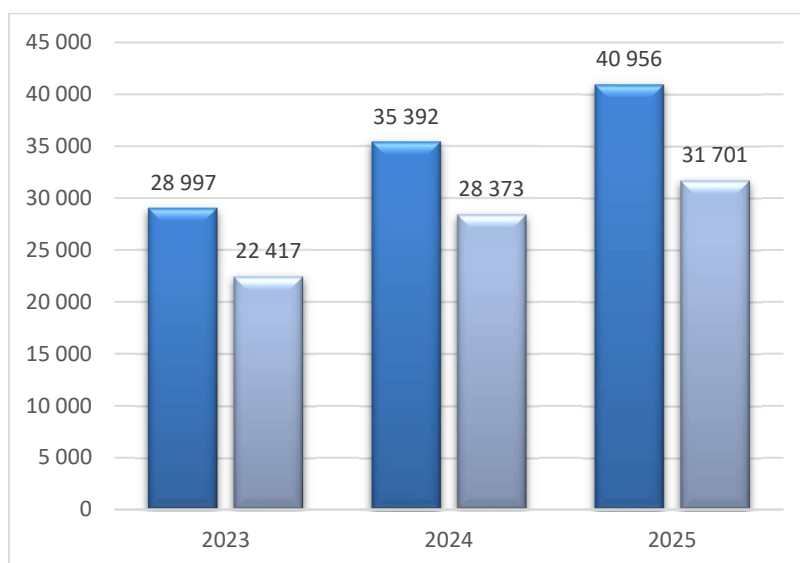


Рисунок 18 - Динамика доходов и расходов филиала за 2023-2025 гг.

Для ведения образовательной деятельности филиал располагает необходимой материально-технической базой, для укрепления которой в 2025 г. филиалом был выполнен значительный объем работ по ее улучшению и укреплению, а именно:

- проведены необходимые текущие ремонты здания и оборудования (ремонт системы видеонаблюдения – 75,5 тыс. руб., замена светильников наружного освещения – 62,1 тыс. руб., промывка системы отопления – 85 тыс. руб.);

- приобретен генератор для обеспечения беспереывного энергоснабжения охранных систем – 378,6 тыс. руб.;

- произведена замена КТС – 50 тыс. руб.;

- установлена система охранной сигнализации (1 этаж) – 697,6 тыс. руб.;

- обновлено оборудование компьютерного класса – 562,6 тыс. руб.

Аудиторный фонд. По всем реализуемым образовательным программам филиал располагает современной материально-технической базой, в соответствии с требованиями ФГОС, обеспечивающей проведение всех видов занятий, лабораторной, практической, научно-исследовательской и самостоятельной работы обучающихся, предусмотренных учебными планами и соответствующей действующим санитарным и противопожарным нормам.

Помещения представляют собой учебные аудитории для проведения учебных занятий, предусмотренных программами бакалавриата, оснащенные оборудованием и техническими средствами обучения, состав которых определяется в рабочих программах дисциплин (модулей), каждая из которых имеет собственную функциональную специфику и целевое назначение, но в комплексе они реализуют все возможные на сегодняшний день в образовании информационно-коммуникационные технологии: сетевые технологии; телевизионные, мультимедийные технологии, конференцсвязь. Помещения для самостоятельной работы обучающихся оснащены компьютерной техникой с возможностью подключения к сети "Интернет" и обеспечением доступа к электронной информационно-образовательной среде филиала. Доля современных (не старше 5 лет) машин и оборудования в вузе в общей стоимости машин и оборудования составляет около 46,62%.

Учебный процесс обеспечен компьютерами в двух компьютерных классах и читальном зале филиала. На балансе филиала находятся 78 компьютера с различной сервисной аппаратурой, 57 компьютера доступных для обучающимися в свободное от основных занятий время, в т.ч. в компьютерных классах – 30 компьютеров, читальном зале – 5 компьютеров. Филиал обеспечен необходимым комплектом лицензионного и свободно распространяемого программного обеспечения, в том числе отечественного производства, состав которого

определен в рабочих программах дисциплин (Таблица 21).

Таблица 21 - Количество персональных компьютеров и информационного оборудования

Наименование показателей	Всего	в том числе используемых в учебных целях	
		всего	из них доступных для обучающимися в свободное от основных занятий время
Персональные компьютеры, всего	78	78	57
из них ноутбуки и другие портативные персональные компьютеры (кроме планшетных)	6	6	-
планшетные компьютеры	1	1	-
находящиеся в составе локальных вычислительных сетей	78	78	57
имеющие доступ к Интернету	78	78	57
имеющие доступ к Интранет-порталу организации	-	-	-
Мультимедийные проекторы	6	6	-
Интерактивные доски	1	1	-
Принтеры	6	5	2
Многофункциональные устройства (МФУ)	11	10	2
Ксероксы	1	1	1

Для обеспечения бесперебойного функционирования электронной информационно-образовательной среды филиала, в том числе, создания условий для изучения современных ИКТ и их использования в учебных и научных целях, поддерживается телекоммуникационная инфраструктура, включая программно-аппаратный комплекс узла выхода в глобальные компьютерные сети (Интернет) и локальной компьютерной сети филиала. В настоящий момент пропускная способность канала доступа в Интернет составляет 50 Мбит/с, функционирует локальная проводная и беспроводная сеть Wi-Fi, состоящая из 2 точек доступа.

Вопросы обеспечения безопасности в филиале продолжают оставаться одним из главных направлений в работе:

- заключен договор с ООО «Охранное агентство «Дон»» на круглосуточную физическую охрану;
- введена в эксплуатацию система охранной сигнализации о незаконном проникновении на 1 этаже учебного здания филиала;
- заменена система связи с Росгвардией (КТС);
- осуществлен ремонт системы видеонаблюдения;
- доступ в здание филиала осуществляется с использованием системы контроля и

управления доступом (СКУД);

– в апреле 2022 года обновлен паспорт безопасности в соответствии с требованиями Правительства РФ от 07.11.2019 г. № 1421;

– регулярно проводятся тренировки сотрудников и студентов университета по экстренной эвакуации. Введена в практику еженедельная проверка эвакуационных путей на предмет отсутствия посторонних предметов и обеспечения свободного прохода по ним.

Таким образом, имеющаяся учебно-материальная база полностью соответствует требованиям федеральных государственных образовательных стандартов и лицензионным нормативам, позволяя реализовывать образовательный процесс в комфортных и безопасных условиях для всех участников образовательных отношений. (выше).

6.2. Социально-бытовые условия

В отчетном периоде уделялось большое внимание развитию социальной инфраструктуры филиала университета, улучшению условий обучения, быта и отдыха студентов и сотрудников, созданию специальных материально - технических условий для обучающихся с ограниченными возможностями здоровья.

Организация питания обучающихся и сотрудников организована в учебном корпусе филиала по договору № 12ф-1336/3 от 09.01.2017 г. с Миллеровским сельским потребительским обществом. Питание производится в столовой площадью 97 кв.м на 60 посадочных мест, помещение оборудовано специализированной мебелью и техникой.

Медицинское обслуживание обучающихся и сотрудников осуществляется на основании договоров № 12ф-1336/1 и № 12ф-1336/2 от 09.01.2017 г., № 1201 от 12.01.2026 г. с МБУЗ «Центральная районная больница Миллеровского района (бессрочная лицензия на медицинскую деятельность № ЛО-61-01-005491 от 06.10.2016 г., выданной Министерством здравоохранения Ростовской области). В учебном корпусе выделен специализированный медицинский кабинет. В штатном расписании утверждена должность медицинской сестры для оказания первичной медико-санитарной помощи сотрудникам и обучающимся. 100% штатных педагогических работников и учебно-вспомогательного персонала филиала обучены навыкам оказания первой помощи.

Ежегодно на договорной основе с профильными медицинскими учреждениями проводятся профессиональные медицинские осмотры штатных сотрудников филиала. Так, в 2025 году был заключен договор № 24/09-04 с ООО МЦ «МЕДИЦИНА ДЛЯ ВАС» (лицензия на медицинскую деятельность Министерства здравоохранения Ростовской области № Л041-

01050-61/00287814 от 28.02.2019 года, срок действия – бессрочно).

В рамках условий охраны здоровья, обучающихся проводятся регулярные санитарно-противоэпидемические и профилактические мероприятия. Для обучающихся и работников филиала проводится ежегодное флюорографическое обследование, вакцинация в соответствии с календарем профилактических прививок и календарем профилактических прививок по эпидемическим показаниям согласно Приказа Министерства здравоохранения и социального развития РФ от 31 января 2011 г. N 51н «Об утверждении национального календаря профилактических прививок и календаря профилактических прививок по эпидемическим показаниям».

В соответствии с Федеральным законом Российской Федерации от 24 ноября 1995 года №181-ФЗ «О социальной защите инвалидов в Российской Федерации», (ред.29.12.2017 г.), Федеральным законом Российской Федерации от 29 декабря 2012 года № 273-ФЗ «Об образовании в Российской Федерации», филиал создает специальные материально-технические условия для обучающихся с ограниченными возможностями здоровья.

Условия для обучения инвалидов и лиц с ОВЗ. По состоянию на 01.01.2026 г. среди контингента обучающихся нет инвалидов и лиц с ОВЗ. Тем не менее на филиале созданы условия для обучения данной категории лиц.

Входная группа учебного здания обеспечивает беспрепятственный доступ для лиц с ОВЗ:

- имеется кнопка вызова персонала;
- вывеска, выполненная шрифтом Брайля;
- информация о работе учреждения, выполненная шрифтом Брайля;
- тактильная табличка «место для собаки поводяря», выполненная шрифтом Брайля;
- пандус, поручни, расширенные дверные проемы;
- на прилегающей территории имеется парковочное место для инвалидов, выделенное знаком и соответствующей разметкой.

Для обеспечения беспрепятственного доступа обучающихся с ОВЗ в учебные и другие помещения, а также их пребывания в указанных помещениях обеспечено наличие возможностей перемещения лиц с ОВЗ внутри здания:

- коридоры с расширенными проемами обеспечивают беспрепятственное перемещение внутри учебного корпуса, в коридорах нанесена контрастная разметка;
- имеется мнемосхема тактильная, изготовленная с использованием шрифта Брайля;
- имеются тактильные таблички (указатели движения и наименования кабинетов), выполненные шрифтом Брайля;

– аудитории для проведения учебных занятий, библиотека с читальным залом, компьютерный класс, актовый зал, гардероб, столовая, медпункт располагаются на первом этаже здания

В наличии имеется специально оборудованное санитарно-гигиеническое помещение для лиц с ОВЗ (перила, поручни, специализированное сантехническое оборудование, кнопка вызова персонала) на первом этаже здания.

По итогам независимой проверки качества условий осуществления образовательной деятельности, проведенной в 2022 году, филиал ФГБОУ ВО «РГЭУ (РИНХ)» в г. Миллерово Ростовской области получил высокую оценку.

Состояние материально-технической базы и оснащенности образовательного процесса оценивается как удовлетворительное. Все требования Федеральных государственных образовательных стандартов высшего образования (ФГОС ВО) к реализации программ бакалавриата в части обеспечения специальными помещениями выполнены в полном объеме. Социально-бытовое обеспечение обучающихся осуществляется в соответствии с действующим законодательством. Условия социально-бытового обеспечения, созданные в филиале, соответствуют установленным законодательным требованиям.

ЗАКЛЮЧЕНИЕ

Филиал федерального государственного бюджетного образовательного учреждения высшего образования «Ростовский государственный экономический университет (РИНХ)» в г. Миллерово Ростовской области - один из ведущих научно-образовательных, культурных центров севера Ростовской области, осуществляющий генерацию, распространение и применение новых знаний для кадрового обеспечения динамичного развития и поддержания глобальной конкурентоспособности отраслей экономики региона с учетом прогнозируемых тенденций в науке, технике, технологиях и структурных преобразованиях в российской экономике, основанной на знании. На территории Миллеровского городского поселения филиал Ростовского государственного экономического университета (РИНХ) является точкой активного развития.

В соответствии с ФГОС филиал университета осуществляет образовательную деятельность по 3 направлениям подготовки бакалавриата: 38.03.01 «Экономика» (профиль «Бизнес-консалтинг и финансовый контроль»), 38.03.02 «Менеджмент» (профили «Инновационный менеджмент», «Управление бизнесом»), 40.03.01 «Юриспруденция» (Гражданско-правовой и уголовно-правовой профили). С 2023 года филиалом получена лицензия и начата реализация программы подготовки специалистов среднего профессионального образования – 38.02.06 «Финансы».

Проведенный анализ деятельности филиала ФГБОУ ВО «РГЭУ (РИНХ)» в г. Миллерово Ростовской области в 2025 г. позволяет сделать следующие обобщающие выводы.

1. Образовательная деятельность и контингент

Филиал демонстрирует устойчивую положительную динамику общего контингента обучающихся: рост на 66% (с 529 до 876 человек) за три года. Ключевым драйвером роста стало среднее профессиональное образование (СПО) по специальности «Финансы»: контингент увеличился в 2,4 раза (с 47 до 160 человек) и обеспечил 32,6% общего прироста.

Программы бакалавриата находятся в фазе стабилизации (рост на 9%, до 716 человек). Стратегический сдвиг форм обучения: очно-заочная форма стала доминирующей (от 75,9% до 96,1% прироста по направлениям), заочная форма сокращается. Филиал успешно трансформируется в учреждение с двумя равнозначными направлениями – высшее и среднее профессиональное образование.

2. Качество образования и удовлетворенность участников образовательного процесса.

Образовательные программы полностью соответствуют ФГОС, обеспечены учебно-методической документацией, ЭИОС и электронными ресурсами. Результаты независимой оценки Рособнадзора – «зеленая зона» с показателем 98,25%.

Результаты последнего анкетирования обучающихся, научно-преподавательских работников и работодателей показал высокий уровень удовлетворенности составляет:

- обучающихся – 95,7%;
- педагогических работников – 92,0%;
- работодателей – 92%.

Итоговая аттестация: 100% выпускников успешно защитились, 24% получили дипломы с отличием, средний балл ГИА – 4,7. Трудоустройство выпускников составляет 100%, из них 71% работают по профилю.

3. Кадровый потенциал

По программам ВО:

Кадровое обеспечение соответствует требованиям ФГОС. Доля ППС с учеными степенями – 65%. Особенности распределения нагрузки является:

- кандидаты наук, доценты составляют основу коллектива (56% численности, 57% нагрузки);
- преподаватели без степени (33% численности, 35% нагрузки) – максимальная нагрузка (263 ч. годовой нагрузки на 1 человека, на 10% выше средней);
- профессора (56% численности, 8% нагрузки) – минимальная аудиторная нагрузка - 148 ч..

По программам СПО:

- высококвалифицированные кадры (кандидаты наук и преподаватели высшей категории) составляют по 15% в каждой группе и выполняют пропорциональную их численности долю нагрузки (по 15,4%);
- 70% преподавателей не имеют категории, их нагрузка – 311 ч. (выше средней). Однако 60 % их численности составляют опытные преподаватели, имеющие значительный опыт работы в высшей школе и практики без формальной аттестации;
- 31% – работодатели (низкая нагрузка, высокий уровень привлечения практиков).

5. Научно-исследовательская деятельность

Объем НИР в 2025 г. – 891,2 тыс. руб. (1 грант, 1 хоздоговор). Удельный вес доходов от НИОКР – 1,2%. Публикационная активность: 1 монография, 6 статей ВАК, 8 – РИНЦ, 2 учебных пособия.

Студенческая наука: 32 доклада, 8 – на международных и всероссийских конференциях, 11 участников студенческого научного кружка.

6. Внеучебная деятельность

Внеучебная работа носит системный характер, включает гражданско-патриотическое, духовно-нравственное, спортивное и волонтерское направления. Функционируют:

шахматный клуб, студсовет, «Движение первых», клуб «Милосердие», ЭКОдесант. Правонарушений среди студентов нет.

7. Материально-техническая база

Филиал располагает учебным зданием (1923 м²) и земельным участком (1 га) на праве оперативного управления и бессрочного пользования. Все помещения соответствуют санитарным и противопожарным нормам.

Для укрепления материально-технической базы филиала в 2025 г. был выполнен значительный объем работ по ее улучшению, а именно:

- проведены необходимые текущие ремонты здания и оборудования (ремонт системы видеонаблюдения – 75,5 тыс. руб., замена светильников наружного освещения – 62,1 тыс. руб., промывка системы отопления – 85 тыс. руб.).

- приобретен генератор для обеспечения непрерывного энергоснабжения охранных систем – 378,6 тыс. руб.;

- произведена замена КТС – 50 тыс. руб.;

- установлена система охранной сигнализации (1 этаж) – 697,6 тыс. руб.;

- обновлено оборудование компьютерного класса – 562,6 тыс. руб.

Созданы условия для обучения лиц с ОВЗ.

Таким образом, филиал ФГБОУ ВО «РГЭУ (РИНХ)» в г. Миллерово находится в фазе активной трансформации и устойчивого развития. Ключевые достижения:

- успешный запуск и масштабирование программ СПО;

- стабильный контингент бакалавриата;

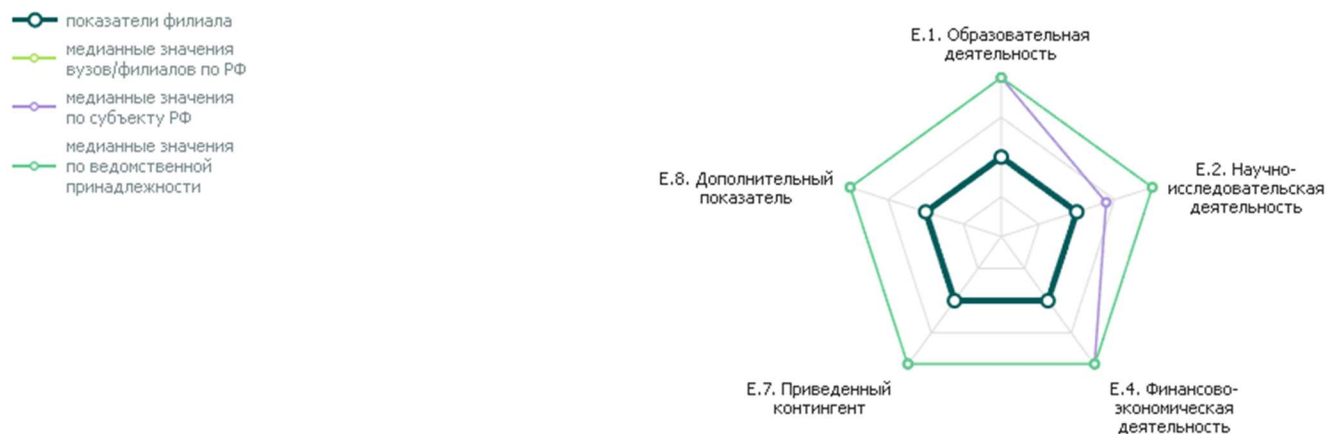
- обеспечение высокого качества образования и удовлетворенность потребителей;

- рост поступлений доходов и инвестиций в материальную базу.

Выводы подтверждаются результатами Мониторинга образовательной организации высшего образования (Рисунок 19): в 2025 году практически по всем показателям филиал показал положительную динамику.

Приоритетная задача на 2026–2027 гг. – удержать баланс между традиционным высшим образованием и динамично развивающимся средним профессиональным образованием, сохранив статус вузовского филиала и качество подготовки на всех уровнях.

Позиции организации по основным показателям в сравнении с медианными значениями



Наименование показателя	2021	2022	2023	2024	2025 Динамика	Медианные значения по		
						РФ	субъекту ¹	ведомственной принадлежности ¹
E.1. Образовательная деятельность Средний балл ЕГЭ с студентов, принятых по результатам ЕГЭ на обучение по очной форме по программам бакалавриата и специалитета за счет средств соответствующих бюджетов бюджетной системы Российской Федерации и оплатой стоимости за обучение физическими и юридическими лицами	55,77	47,60	0,00	57,83	50,80 ▼ -12,2%	62,80	59,00	63,76
E.2. Научно-исследовательская деятельность Объем НИОКР в расчете на одного научно-педагогического работника, за исключением ППС из числа работников предприятий и организаций (кроме образовательных), привлеченных к образовательной деятельности по реализации образовательных программ бакалавриата, специалитета, магистратуры	53,85	74,07	78,26	76,92	80,77 ▲ +5,0%	132,10	89,70	149,70
E.4. Финансово-экономическая деятельность Доходы образовательной организации из всех источников в расчете на одного ННР	3 918,08	2 978,19	3 219,91	3 170,65	3 628,97 ▲ +14,5%	4 241,60	3 950,00	4 329,00
E.7. Контингент студентов Приведенный контингент студентов	109,40	92,65	101,15	115,70	135,10 ▲ +16,8%	276,90	386,65	307,35
E.8. Дополнительный показатель Численность сотрудников, из числа профессорско-преподавательского состава (приведенных к доле ставок), имеющих ученые степени кандидата или доктора наук, в расчете на 100 студентов	0,55	0,76	0,57	0,67	1,00 ▲ +49,3%	3,13	2,86	3,02

¹ В связи с тем, что данные Росстата о среднемесячной начисленной заработной плате наемных работников в организациях, у ИП и физических лиц за 2024 год носят закрытый характер, показатель «E.5. Заработная плата ППС» не публикуется.

Рисунок 19 - Мониторинг деятельности образовательной организации по направлениям деятельности за 2021–2025 год

**РАСЧЕТ ПОКАЗАТЕЛЕЙ ДЕЯТЕЛЬНОСТИ ОБРАЗОВАТЕЛЬНОЙ ОРГАНИЗАЦИИ
ВЫСШЕГО ОБРАЗОВАНИЯ, ПОДЛЕЖАЩЕЙ САМООБСЛЕДОВАНИЮ**

№ п/п	Показатели	Единица измерения	
1.	Образовательная деятельность		
1.1	Общая численность студентов (курсантов), обучающихся по образовательным программам бакалавриата, программам специалитета, программам магистратуры, в том числе:	человек	716
1.1.1	По очной форме обучения	человек	11
1.1.2	По очно-заочной форме обучения	человек	688
1.1.3	По заочной форме обучения	человек	17
1.2	Общая численность аспирантов (адъюнктов, ординаторов, интернов, ассистентов-стажеров), обучающихся по образовательным программам подготовки научно-педагогических кадров в аспирантуре (адъюнктуре), программам ординатуры, программам ассистентуры-стажировки, в том числе:	человек	0
1.2.1	По очной форме обучения	человек	0
1.2.2	По очно-заочной форме обучения	человек	0
1.2.3	По заочной форме обучения	человек	0
1.3	Общая численность студентов (курсантов), обучающихся по образовательным программам среднего профессионального образования, в том числе:	человек	160
1.3.1	По очной форме обучения	человек	108
1.3.2	По очно-заочной форме обучения	человек	0
1.3.3	По заочной форме обучения	человек	52
1.4	Средний балл студентов (курсантов), принятых по результатам единого государственного экзамена на первый курс на обучение по очной форме по программам бакалавриата и специалитета по договору об образовании на обучение по образовательным	баллы	52,8

№ п/п	Показатели	Единица измерения	
	программам высшего образования		
1.5	Средний балл студентов (курсантов), принятых по результатам дополнительных вступительных испытаний на первый курс на обучение по очной форме по программам бакалавриата и специалитета по договору об образовании на обучение по образовательным программам высшего образования	баллы	68,5
1.6	Средний балл студентов (курсантов), принятых по результатам единого государственного экзамена и результатам дополнительных вступительных испытаний на обучение по очной форме по программам бакалавриата и специалитета за счет средств соответствующих бюджетов бюджетной системы Российской Федерации	баллы	0
1.7	Численность студентов (курсантов) - победителей и призеров заключительного этапа всероссийской олимпиады школьников, членов сборных команд Российской Федерации, участвовавших в международных олимпиадах по общеобразовательным предметам по специальностям и (или) направлениям подготовки, соответствующим профилю всероссийской олимпиады школьников или международной олимпиады, принятых на очную форму обучения на первый курс по программам бакалавриата и специалитета без вступительных испытаний	человек	0
1.8	Численность студентов (курсантов) - победителей и призеров олимпиад школьников, принятых на очную форму обучения на первый курс по программам бакалавриата и специалитета по специальностям и направлениям подготовки, соответствующим профилю олимпиады школьников, без вступительных испытаний	человек	0
1.9	Численность/удельный вес численности студентов (курсантов), принятых на условиях целевого приема на первый курс на очную форму обучения по программам бакалавриата и специалитета в общей численности студентов (курсантов), принятых на первый курс по программам бакалавриата и специалитета на очную форму обучения	человек/%	0
1.10	Удельный вес численности студентов (курсантов), обучающихся по программам магистратуры, в общей численности студентов (курсантов), обучающихся по образовательным программам бакалавриата,	%	0

№ п/п	Показатели	Единица измерения	
	программам специалитета, программам магистратуры		
1.11	Численность/удельный вес численности студентов (курсантов), имеющих диплом бакалавра, диплом специалиста или диплом магистра других организаций, осуществляющих образовательную деятельность, принятых на первый курс на обучение по программам магистратуры образовательной организации, в общей численности студентов (курсантов), принятых на первый курс по программам магистратуры на очную форму обучения	человек/%	0
1.12	Общая численность студентов образовательной организации, обучающихся в филиале образовательной организации (далее - филиал) <*>	человек	876
2.	Научно-исследовательская деятельность		
2.1	Количество публикаций в научных журналах "Белого списка"	единиц	0
2.2	Утратил силу. - Приказ Минобрнауки России N 703, Минпросвещения России N 687 от 23.09.2025		
2.3	Количество цитирований в Российском индексе научного цитирования (далее - РИНЦ) в расчете на 100 научно-педагогических работников	единиц	0
2.4 - 2.5	Утратили силу. - Приказ Минобрнауки России N 703, Минпросвещения России N 687 от 23.09.2025		
2.6	Количество публикаций в РИНЦ в расчете на 100 научно-педагогических работников	единиц	72
2.7	Общий объем научно-исследовательских, опытно-конструкторских и технологических работ (далее - НИОКР)	тыс. руб.	500
2.8	Объем НИОКР в расчете на одного научно-педагогического работника	тыс. руб.	60,6
2.9	Удельный вес доходов от НИОКР в общих доходах образовательной организации	%	1,22
2.10	Удельный вес НИОКР, выполненных собственными силами (без привлечения соисполнителей), в общих доходах образовательной организации от НИОКР	%	100
2.11	Доходы от НИОКР (за исключением средств бюджетов бюджетной системы Российской Федерации, государственных фондов поддержки	тыс. руб.	60,6

№ п/п	Показатели	Единица измерения	
	науки) в расчете на одного научно-педагогического работника		
2.12	Количество лицензионных соглашений	единиц	0
2.13	Удельный вес средств, полученных образовательной организацией от управления объектами интеллектуальной собственности, в общих доходах образовательной организации	%	0
2.14	Численность/удельный вес численности научно-педагогических работников без ученой степени - до 30 лет, кандидатов наук - до 35 лет, докторов наук - до 40 лет, в общей численности научно-педагогических работников	человек/%	0
2.15	Численность/удельный вес численности научно-педагогических работников, имеющих ученую степень кандидата наук, в общей численности научно-педагогических работников образовательной организации	человек/%	12/57
2.16	Численность/удельный вес численности научно-педагогических работников, имеющих ученую степень доктора наук, в общей численности научно-педагогических работников образовательной организации	человек/%	1/6
2.17	Численность/удельный вес численности научно-педагогических работников, имеющих ученую степень кандидата и доктора наук, в общей численности научно-педагогических работников филиала (без совместителей и работающих по договорам гражданско-правового характера) <*>		1/50
2.18	Количество научных журналов, в том числе электронных, издаваемых образовательной организацией	единиц	0
2.19	Количество грантов за отчетный период в расчете на 100 научно-педагогических работников	единиц	0
3.	Международная деятельность		
3.1	Численность/удельный вес численности иностранных студентов (курсантов) (кроме стран Содружества Независимых Государств (далее - СНГ)), обучающихся по образовательным программам бакалавриата, программам специалитета, программам	человек/%	0/0

№ п/п	Показатели	Единица измерения	
	магистратуры, в общей численности студентов (курсантов), в том числе:		
3.1.1	По очной форме обучения	человек/%	0/0
3.1.2	По очно-заочной форме обучения	человек/%	0/0
3.1.3	По заочной форме обучения	человек/%	0/0
3.2	Численность/удельный вес численности иностранных студентов (курсантов) из стран СНГ, обучающихся по образовательным программам бакалавриата, программам специалитета, программам магистратуры, в общей численности студентов (курсантов), в том числе:	человек/%	5/0,69
3.2.1	По очной форме обучения	человек/%	0/0
3.2.2	По очно-заочной форме обучения	человек/%	3/0,43
3.2.3	По заочной форме обучения	человек/%	2/11,76
3.3	Численность/удельный вес численности иностранных студентов (курсантов) (кроме стран СНГ), завершивших освоение образовательных программ бакалавриата, программ специалитета, программ магистратуры, в общем выпуске студентов (курсантов)	человек/%	0/0
3.4	Численность/удельный вес численности иностранных студентов (курсантов) из стран СНГ, завершивших освоение образовательных программ бакалавриата, программ специалитета, программ магистратуры, в общем выпуске студентов (курсантов)	человек/%	0/0
3.5	Численность/удельный вес численности студентов (курсантов) образовательной организации, обучающихся по очной форме обучения по образовательным программам бакалавриата, программам специалитета, программам магистратуры, прошедших обучение за рубежом не менее семестра (триместра), в общей численности студентов (курсантов)	человек/%	0/0
3.6	Численность студентов (курсантов) иностранных образовательных организаций, прошедших обучение в образовательной организации по очной форме обучения по образовательным программам	человек	0/0

№ п/п	Показатели	Единица измерения	
	бакалавриата, программам специалитета, программам магистратуры, не менее семестра (триместра)		
3.7	Численность/удельный вес численности иностранных граждан из числа научно-педагогических работников в общей численности научно-педагогических работников	человек/%	0/0
3.8	Численность/удельный вес численности иностранных граждан (кроме стран СНГ) из числа аспирантов (адъюнктов, ординаторов, интернов, ассистентов-стажеров) образовательной организации в общей численности аспирантов (адъюнктов, ординаторов, интернов, ассистентов-стажеров)	человек/%	0/0
3.9	Численность/удельный вес численности иностранных граждан стран СНГ из числа аспирантов (адъюнктов, ординаторов, интернов, ассистентов-стажеров) образовательной организации в общей численности аспирантов (адъюнктов, ординаторов, интернов, ассистентов-стажеров)	человек/%	0/0
3.10	Объем средств, полученных образовательной организацией на выполнение НИОКР от иностранных граждан и иностранных юридических лиц	тыс. руб.	0
3.11	Объем средств от образовательной деятельности, полученных образовательной организацией от иностранных граждан и иностранных юридических лиц	тыс. руб.	282,4
4.	Финансово-экономическая деятельность		
4.1	Доходы образовательной организации по всем видам финансового обеспечения (деятельности)	тыс. руб.	40 955,5
4.2	Доходы образовательной организации по всем видам финансового обеспечения (деятельности) в расчете на одного научно-педагогического работника	тыс. руб.	4964,3
4.3	Доходы образовательной организации из средств от приносящей доход деятельности в расчете на одного научно-педагогического работника	тыс. руб.	4964,3
4.4	Отношение среднего заработка научно-педагогического работника в образовательной организации (по всем видам финансового обеспечения (деятельности)) к соответствующей среднемесячной начисленной заработной плате наемных работников в организациях, у индивидуальных предпринимателей и	%	179

№ п/п	Показатели	Единица измерения	
	физических лиц (среднемесячному доходу от трудовой деятельности) в субъекте Российской Федерации		
5.	Инфраструктура		
5.1	Общая площадь помещений, в которых осуществляется образовательная деятельность, в расчете на одного студента (курсанта), в том числе:	кв. м	10,41
5.1.1	Имеющихся у образовательной организации на праве собственности	кв. м	0
5.1.2	Закрепленных за образовательной организацией на праве оперативного управления	кв. м	10,41
5.1.3	Предоставленных образовательной организации в аренду, безвозмездное пользование	кв. м	0
5.2	Количество компьютеров в расчете на одного студента (курсанта)	единиц	0,35
5.3	Удельный вес стоимости оборудования (не старше 5 лет) образовательной организации в общей стоимости оборудования	%	46,62
5.4	Количество экземпляров печатных учебных изданий (включая учебники и учебные пособия) из общего количества единиц хранения библиотечного фонда, состоящих на учете, в расчете на одного студента (курсанта)	единиц	88,4
5.5	Удельный вес укрупненных групп специальностей и направлений подготовки, обеспеченных электронными учебными изданиями (включая учебники и учебные пособия) в количестве не менее 20 изданий по основным областям знаний	%	100
5.6	Численность/удельный вес численности студентов (курсантов), проживающих в общежитиях, в общей численности студентов (курсантов), нуждающихся в общежитиях	человек/%	0/0
6.	Обучение инвалидов и лиц с ограниченными возможностями здоровья		
6.1	Численность/удельный вес численности студентов (курсантов) из числа инвалидов и лиц с ограниченными возможностями здоровья, обучающихся по программам бакалавриата,	человек/%	0/0

№ п/п	Показатели	Единица измерения	
	программам специалитета и программам магистратуры, в общей численности студентов (курсантов), обучающихся по программам бакалавриата, программам специалитета и программам магистратуры		
6.2	Общее количество адаптированных образовательных программ высшего образования, в том числе	единиц	0
6.2.1	программ бакалавриата и программ специалитета	единиц	0
	для инвалидов и лиц с ограниченными возможностями здоровья с нарушениями зрения	единиц	0
	нарушениями зрения		0
	для инвалидов и лиц с ограниченными возможностями здоровья с нарушениями слуха	единиц	0
	для инвалидов и лиц с ограниченными возможностями здоровья с нарушениями опорно-двигательного аппарата	единиц	0
	для инвалидов и лиц с ограниченными возможностями здоровья с другими нарушениями	единиц	0
	для инвалидов и лиц с ограниченными возможностями здоровья со сложными дефектами (два и более нарушений)	единиц	0
6.2.2	программ магистратуры	единиц	0
	для инвалидов и лиц с ограниченными возможностями здоровья с нарушениями зрения	единиц	0
	для инвалидов и лиц с ограниченными возможностями здоровья с нарушениями слуха	единиц	0
	для инвалидов и лиц с ограниченными возможностями здоровья с нарушениями опорно-двигательного аппарата	единиц	0
	для инвалидов и лиц с ограниченными возможностями здоровья с другими нарушениями	единиц	0
	для инвалидов и лиц с ограниченными возможностями здоровья со сложными дефектами (два и более нарушений)	единиц	0
6.3	Общая численность инвалидов и лиц с ограниченными	человек	0

№ п/п	Показатели	Единица измерения	
	возможностями здоровья, обучающихся по программам бакалавриата и программам специалитета, в том числе		
6.3.1	по очной форме обучения	человек	0
	инвалидов и лиц с ограниченными возможностями здоровья с нарушениями зрения	человек	0
	инвалидов и лиц с ограниченными возможностями здоровья с нарушениями слуха	человек	0
	инвалидов и лиц с ограниченными возможностями здоровья с нарушениями опорно-двигательного аппарата	человек	0
	инвалидов и лиц с ограниченными возможностями здоровья с другими нарушениями	человек	0
	инвалидов и лиц с ограниченными возможностями здоровья со сложными дефектами (два и более нарушений)	человек	0
6.3.2	по очно-заочной форме обучения	человек	0
	инвалидов и лиц с ограниченными возможностями здоровья с нарушениями зрения	человек	0
	инвалидов и лиц с ограниченными возможностями здоровья с нарушениями слуха	человек	0
	инвалидов и лиц с ограниченными возможностями здоровья с нарушениями опорно-двигательного аппарата	человек	0
	инвалидов и лиц с ограниченными возможностями здоровья с другими нарушениями	человек	0
	инвалидов и лиц с ограниченными возможностями здоровья со сложными дефектами (два и более нарушений)	человек	0
6.3.3	по заочной форме обучения	человек	0
	инвалидов и лиц с ограниченными возможностями здоровья с нарушениями зрения	человек	0
	инвалидов и лиц с ограниченными возможностями здоровья с нарушениями слуха	человек	0

№ п/п	Показатели	Единица измерения	
	инвалидов и лиц с ограниченными возможностями здоровья с нарушениями опорно-двигательного аппарата	человек	0
	инвалидов и лиц с ограниченными возможностями здоровья с другими нарушениями	человек	0
	инвалидов и лиц с ограниченными возможностями здоровья со сложными дефектами (два и более нарушений)	человек	0
6.4	Общая численность инвалидов и лиц с ограниченными возможностями здоровья, обучающихся по адаптированным программам бакалавриата и программам специалитета, в том числе	человек	0
6.4.1	по очной форме обучения	человек	0
	инвалидов и лиц с ограниченными возможностями здоровья с нарушениями зрения	человек	0
	инвалидов и лиц с ограниченными возможностями здоровья с нарушениями слуха	человек	0
	инвалидов и лиц с ограниченными возможностями здоровья с нарушениями опорно-двигательного аппарата	человек	0
	инвалидов и лиц с ограниченными возможностями здоровья с другими нарушениями	человек	0
	инвалидов и лиц с ограниченными возможностями здоровья со сложными дефектами (два и более нарушений)	человек	0
6.4.2	по очно-заочной форме обучения	человек	0
	инвалидов и лиц с ограниченными возможностями здоровья с нарушениями зрения	человек	0
	инвалидов и лиц с ограниченными возможностями здоровья с нарушениями слуха	человек	0
	инвалидов и лиц с ограниченными возможностями здоровья с нарушениями опорно-двигательного аппарата	человек	0
	инвалидов и лиц с ограниченными возможностями здоровья с другими нарушениями	человек	0

№ п/п	Показатели	Единица измерения	
	инвалидов и лиц с ограниченными возможностями здоровья со сложными дефектами (два и более нарушений)	человек	0
6.4.3	по заочной форме обучения	человек	0
	инвалидов и лиц с ограниченными возможностями здоровья с нарушениями зрения	человек	0
	инвалидов и лиц с ограниченными возможностями здоровья с нарушениями слуха	человек	0
	инвалидов и лиц с ограниченными возможностями здоровья с нарушениями опорно-двигательного аппарата	человек	0
	инвалидов и лиц с ограниченными возможностями здоровья с другими нарушениями	человек	0
	инвалидов и лиц с ограниченными возможностями здоровья со сложными дефектами (два и более нарушений)	человек	0
6.5	Общая численность инвалидов и лиц с ограниченными возможностями здоровья, обучающихся по программам магистратуры, в том числе	человек	0
6.5.1	по очной форме обучения	человек	0
	инвалидов и лиц с ограниченными возможностями здоровья с нарушениями зрения	человек	0
	инвалидов и лиц с ограниченными возможностями здоровья с нарушениями слуха	человек	0
	инвалидов и лиц с ограниченными возможностями здоровья с нарушениями опорно-двигательного аппарата	человек	0
	инвалидов и лиц с ограниченными возможностями здоровья с другими нарушениями	человек	0
	инвалидов и лиц с ограниченными возможностями здоровья со сложными дефектами (два и более нарушений)	человек	0
6.5.2	по очно-заочной форме обучения	человек	0
	инвалидов и лиц с ограниченными возможностями здоровья с нарушениями зрения	человек	0

№ п/п	Показатели	Единица измерения	
	инвалидов и лиц с ограниченными возможностями здоровья с нарушениями слуха	человек	0
	инвалидов и лиц с ограниченными возможностями здоровья с нарушениями опорно-двигательного аппарата	человек	0
	инвалидов и лиц с ограниченными возможностями здоровья с другими нарушениями	человек	0
	инвалидов и лиц с ограниченными возможностями здоровья со сложными дефектами (два и более нарушений)	человек	0
6.5.3	по заочной форме обучения	человек	0
	инвалидов и лиц с ограниченными возможностями здоровья с нарушениями зрения	человек	0
	инвалидов и лиц с ограниченными возможностями здоровья с нарушениями слуха	человек	0
	инвалидов и лиц с ограниченными возможностями здоровья с нарушениями опорно-двигательного аппарата	человек	0
	инвалидов и лиц с ограниченными возможностями здоровья с другими нарушениями	человек	0
	инвалидов и лиц с ограниченными возможностями здоровья со сложными дефектами (два и более нарушений)	человек	0
6.6	Общая численность инвалидов и лиц с ограниченными возможностями здоровья, обучающихся по адаптированным программам бакалавриата и программам специалитета, в том числе	человек	0
6.6.1	по очной форме обучения	человек	0
	инвалидов и лиц с ограниченными возможностями здоровья с нарушениями зрения	человек	0
	инвалидов и лиц с ограниченными возможностями здоровья с нарушениями слуха	человек	0
	инвалидов и лиц с ограниченными возможностями здоровья с нарушениями опорно-двигательного аппарата	человек	0

№ п/п	Показатели	Единица измерения	
	инвалидов и лиц с ограниченными возможностями здоровья с другими нарушениями	человек	0
	инвалидов и лиц с ограниченными возможностями здоровья со сложными дефектами (два и более нарушений)	человек	0
6.6.2	по очно-заочной форме обучения	человек	0
	инвалидов и лиц с ограниченными возможностями здоровья с нарушениями зрения	человек	0
	инвалидов и лиц с ограниченными возможностями здоровья с нарушениями слуха	человек	0
	инвалидов и лиц с ограниченными возможностями здоровья с нарушениями опорно-двигательного аппарата	человек	0
	инвалидов и лиц с ограниченными возможностями здоровья с другими нарушениями	человек	0
	инвалидов и лиц с ограниченными возможностями здоровья со сложными дефектами (два и более нарушений)	человек	0
6.6.3	по заочной форме обучения	человек	0
	инвалидов и лиц с ограниченными возможностями здоровья с нарушениями зрения	человек	0
	инвалидов и лиц с ограниченными возможностями здоровья с нарушениями слуха	человек	0
	инвалидов и лиц с ограниченными возможностями здоровья с нарушениями опорно-двигательного аппарата	человек	0
	инвалидов и лиц с ограниченными возможностями здоровья с другими нарушениями	человек	0
	инвалидов и лиц с ограниченными возможностями здоровья со сложными дефектами (два и более нарушений)	человек	0
6.7	Численность/удельный вес численности работников образовательной организации, прошедших повышение квалификации по вопросам получения высшего образования инвалидами и лицами с ограниченными возможностями здоровья, в общей	человек/%	11/31

N п/п	Показатели	Единица измерения	
	численности работников образовательной организации, в том числе:		
6.7.1	численность/удельный вес профессорско-преподавательского состава, прошедшего повышение квалификации по вопросам получения высшего образования инвалидами и лицами с ограниченными возможностями здоровья, в общей численности профессорско-преподавательского состава	человек/%	5/56
6.7.2	численность/удельный вес учебно-вспомогательного персонала, прошедшего повышение квалификации по вопросам получения высшего образования инвалидами и лицами с ограниченными возможностями здоровья, в общей численности учебно-вспомогательного персонала	человек/%	1/50

ПРИЛОЖЕНИЕ 2.**СВЕДЕНИЯ ОБ УРОВНЕ УДОВЛЕТВОРЕННОСТИ ОБУЧАЮЩИХСЯ
УСЛОВИЯМИ, СОДЕРЖАНИЕМ, ОРГАНИЗАЦИЕЙ И КАЧЕСТВОМ
ОБРАЗОВАТЕЛЬНОГО ПРОЦЕССА В ЦЕЛОМ И ОТДЕЛЬНЫХ ДИСЦИПЛИН
(МОДУЛЕЙ) И ПРАКТИК В РАМКАХ РЕАЛИЗАЦИИ ОБРАЗОВАТЕЛЬНОЙ
ПРОГРАММЫ ЗА 2025 ГОД**

Уровень образования	Код направления	Наименование направления	Образовательная программа	Уровень удовлетворенности обучающихся, %
Высшее образование - бакалавриат	38.03.01	Экономика	Бизнес-консалтинг и финансовый контроль	96%
Высшее образование - бакалавриат	38.03.02	Менеджмент	Инновационный менеджмент	96%
Высшее образование - бакалавриат	38.03.02	Менеджмент	Управление бизнесом	96%
Высшее образование - бакалавриат	40.03.01	Юриспруденция	Гражданско-правовой профиль	95%
Высшее образование - бакалавриат	40.03.01	Юриспруденция	Уголовно-правовой профиль	96%
Среднее-профессиональное образование – подготовка специалистов среднего звена	38.02.06	Финансы	Финансы	96%

ПРИЛОЖЕНИЕ 3.

**СВЕДЕНИЯ ОБ УРОВНЕ УДОВЛЕТВОРЕННОСТИ ПЕДАГОГИЧЕСКИХ И
НАУЧНЫХ РАБОТНИКОВ УСЛОВИЯМИ И ОРГАНИЗАЦИЕЙ
ОБРАЗОВАТЕЛЬНОЙ ДЕЯТЕЛЬНОСТИ В РАМКАХ РЕАЛИЗАЦИИ
ОБРАЗОВАТЕЛЬНОЙ ПРОГРАММЫ ЗА 2025 ГОД**

Уровень образования	Код направления	Наименование направления	Образовательная программа	Уровень удовлетворенности педагогических и научных работников, %
Высшее образование - бакалавриат	38.03.01	Экономика	Бизнес-консалтинг и финансовый контроль	91%
Высшее образование - бакалавриат	38.03.02	Менеджмент	Инновационный менеджмент	92%
Высшее образование - бакалавриат	38.03.02	Менеджмент	Управление бизнесом	90%
Высшее образование - бакалавриат	40.03.01	Юриспруденция	Гражданско-правовой профиль	95%
Высшее образование - бакалавриат	40.03.01	Юриспруденция	Уголовно-правовой профиль	94%
Средне-профессиональное образование – подготовка специалистов среднего звена	38.02.06	Финансы	Финансы	92%

ПРИЛОЖЕНИЕ 4.

**СВЕДЕНИЯ ОБ УРОВНЕ УДОВЛЕТВОРЕННОСТИ РАБОТОДАТЕЛЕЙ И (ИЛИ) ИХ
ОБЪЕДИНЕНИЙ, ИНЫХ ЮРИДИЧЕСКИХ И (ИЛИ) ФИЗИЧЕСКИХ ЛИЦ
КАЧЕСТВОМ ОБРАЗОВАНИЯ ЗА 2025 ГОД**

Уровень образования	Код направления	Наименование направления	Образовательная программа	Уровень удовлетворенности работодателей, %
Высшее образование - бакалавриат	38.03.01	Экономика	Бизнес-консалтинг и финансовый контроль	90%
Высшее образование - бакалавриат	38.03.02	Менеджмент	Инновационный менеджмент	90%
Высшее образование - бакалавриат	38.03.02	Менеджмент	Управление бизнесом	90%
Высшее образование - бакалавриат	40.03.01	Юриспруденция	Гражданско-правовой профиль	90%
Высшее образование - бакалавриат	40.03.01	Юриспруденция	Уголовно-правовой профиль	92%
Средне-профессиональное образование – подготовка специалистов среднего звена	38.02.06	Финансы	Финансы	85%